

KENT ANALİZ

KENT ARAŞTIRMALARI ENSTİTÜSÜ

TÜRKİYE'DE KENTSEL HİZMETLER RAPORU
SORUNLAR VE ÇÖZÜM ÖNERİLERİ

kentarastirmalari.org

KENT
ARAŞTIRMALARI
ENSTİTÜSÜ



INSTITUTE
OF URBAN
STUDIES

TÜRKİYE'DE KENTSEL HİZMETLER RAPORU

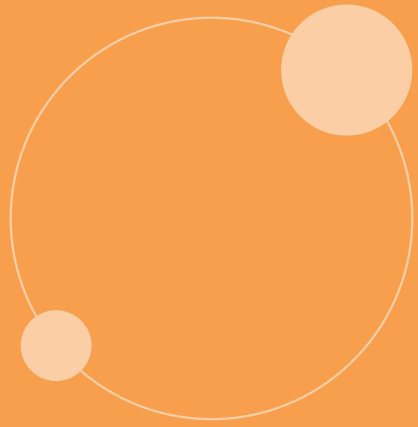
Sorunlar ve Çözüm Önerileri

KENT
ARAŞTIRMALARI
ENSTİTÜSÜ



INSTITUTE
OF URBAN
STUDIES

TÜRKİYE'DE
KENTSEL HİZMETLER RAPORU
Sorunlar ve Çözüm Önerileri



Tablolar

Tablo 1. Anket kapsamında alınan TÜİK İBBS-1 sınıflamasına göre iller	10
Tablo 2. Katılımcıların illere göre dağılımı	11
Tablo 3. Katılımcıların cinsiyetlerine göre dağılımları	15
Tablo 4. Katılımcıların yaşa göre dağılımları	15
Tablo 5. Katılımcıların eğitim durumlarına göre dağılımı	16
Tablo 6. Türkiye kentlerinin sorun sıralaması.....	20
Tablo 7. Ankara'nın sorunları	47
Tablo 8. İstanbul'un sorunları	49
Tablo 9. İzmir'in sorunları	51
Tablo 10. Ulaşım, trafik ve otopark sorununun illere göre sıralaması	59
Tablo 11. Belediye yönetimi sorununun illere göre sıralaması	60
Tablo 12. Yol ve kaldırım sorununun illere göre sıralaması.....	61
Tablo 13. İşsizlik ve kalkınma sorununun illere göre sıralaması.....	62
Tablo 14. Şehir planlama ve imar sorununun illere göre sıralaması	63
Tablo 15. Altyapı sorununun illere göre sıralaması.....	64
Tablo 16. Çevre düzenleme ve yeşil alan sorununun illere göre sıralaması	65
Tablo 17. Çevre kirliliği sorununun illere göre sıralaması	66
Tablo 18. Sosyal, kültürel ve sportif faaliyetler sorununun illere göre sıralaması.....	67
Tablo 19. Eğitim ve sağlık sorununun illere göre sıralaması	68
Tablo 20. Güvenlik sorununun illere göre sıralaması.....	69
Tablo 21. Göçmen ve mülteci sorununun illere göre sıralaması	70

Grafikler

Grafik 1. Katılımcıların cinsiyetlerine göre dağılımları	15
Grafik 2. Katılımcıların yaşa göre dağılımları	16
Grafik 3. Katılımcıların eğitim durumlarına göre dağılımı	17
Grafik 4. Trafik, ulaşım ve otopark	23
Grafik 5. Belediye yönetimi	25
Grafik 6. Yol ve kaldırım	27
Grafik 7. İşsizlik ve kalkınma	29
Grafik 8. Şehir planlama ve imar	31
Grafik 9. Altyapı	33
Grafik 10. Çevre düzenleme ve yeşil alan	35
Grafik 11. Çevre kirliliği	37
Grafik 12. Sosyal, kültürel ve sportif faaliyetler	39
Grafik 13. Eğitim ve sağlık	41
Grafik 14. Güvenlik	43
Grafik 15. Göçmen ve mülteci sorunu	45
Grafik 16. Ankara'nın sorunları	48
Grafik 17. İstanbul'un sorunları	50
Grafik 18. İzmir'in sorunları	52

TAKDİM

Yerel yönetim seçimleri hiç kuşku yok ki yerel dinamiklerin bütüncül bir şekilde hayata geçirilmesinin en büyük odak ve başlangıç noktasıdır. Ülke siyasasını da belirleyen başat unsurların yerel siyasal dinamikler olduğu göz önüne alınırsa belediye başkanlığı seçimlerinin kentlerin kaderleri açısından ne derece önemli olduğu daha iyi anlaşılacaktır.

Her geçen gün dünyada farklı boyutlar kazandığı gibi Türkiye’de de farklı kavrayışlara evrilen belediyeçilik anlayışı zamanın ruhuna göre doğru analiz edilmelidir. Kent ve kırsal arasındaki geçişgenliklerin gittikçe azaldığı günümüz toplumunda, özellikle yerel hizmetlerin sunumu noktasında büyükşehirlerde yeni bir perspektif üretilmesi zorunlu hale gelmiştir. Bu zorunluluk aynı zamanda uluslararası belgelerde, raporlarda da farklı tonlarda öne çıkarılan konularla keşismektedir. 1970’li yıllarda Avrupa’da çok tartışılan refah kenti modeli günümüz koşullarında cazibesini kaybetmemiş tam tersine yönetim anlayışı, katılım mekanizmalarını güçlendirme, demografik farklılıklar arasında daha eşitlikçi bir yerel hizmet anlayışını hakim kılma, yerel kalkınma kapasitesini harekete geçirme, kentsel aidiyeti canlandırma gibi misyonlar daha çok tartışılır olmuştur.

Gelişmiş ülkelerde kentsel nüfusun küçük kasabalara ve kırsal alanlara taşınması yeni bir olgu olan “kırsal kentleşmesi”ni¹ gündeme taşımıştır. Dünyada yaşanan bu kentsel ve kırsal dönüşümün etkileri oldukça şaşırtıcıdır. Bununla birlikte az gelişmiş ve gelişmekte olan ülkelerde ise kentlerde yoğunlaşma hızı her geçen gün artarak devam etmektedir. Dünya nüfusunun yarısından fazlasının kentlerde yaşadığı bir süreçte 2050’lerin projeksiyonu yapıldığında her dört kişiden üçünün kentlerde yaşayacağı öngörülmektedir. 6360 Sayılı kanun ile büyükşehir belediyesi sınırları il mülki sınırına kadar genişletildiği için artık büyükşehir belediyeleri kırsalda yer alan bir köyün mahalleye dönüşmesiyle birlikte hizmetlerinden de sorumlu hale gelmiştir. Bu yasal değişiklik kentlerin ve özellikle büyükşehirlerin üretmiş olduğu kentsel hizmet kategorilerinin yeniden ele alınmasını zorunlu kılmaktadır. Nüfusun mekânsal dağılımı kentlerin yapısal örgütlenmelerini değiştireceği gibi yönetsel örgütlenmelerin de bu değişime ayak uydurması peşi sıra gelecektir.

Nüfus yapısından yönetsel örgütlenme biçimlerine kadar yerel dinamiği etkileyen bütün unsurların yeni bir bakış açısıyla ele alınması gerekmektedir. Kentsel yaşam kalitesi hedefinin, her bir kentsel katman ve ayrıntının hesaba katılarak oluşturulduğu yönetim perspektifi ile

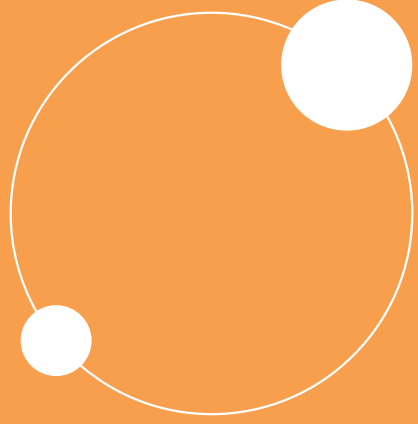
¹ UCLG MEWA, Kentsel Geleceğin Ortak İnşası Raporu, s.25

Türkiye’de Kentsel Hizmetler Raporu

mümkün olduğu bilinmelidir. Bunun için somut sorunların çözümünde yönetimin aldığı karardan farklı olmayacağı bilirse de yerelde yaşayanların katılımının sağlanarak çözüm üretme yöntemi üzerinde durulmalıdır. Teknolojinin getirmiş olduğu imkanlardan da faydalanılarak kent yönetimine, seçimden seçime değil kentin kaderini etkileyen her karar arifesinde halkın karar mekanizmalarını etkilemesi sağlanmalıdır.

Bu rapor öncelikli olarak günümüz Türkiye’sinde değişen ve değişmeyen belediye hizmetlerinin genel bir analizini sunmaktadır. Halkın sorun gördüğü alanlar aynı zamanda tedaviye de nereden başlanması gerektiğinin de yol işaretlerini vermekte ve çözüm önerilerini sunmaktadır. Raporun, 31 Mart 2019’da seçilecek olan belediye başkanları için önemli bir rehber görevi üstleneceğini düşünüyoruz.

Emir Osmanoğlu
Kent Araştırmaları Enstitüsü
Genel Direktör



GİRİŞ





GİRİŞ

Belediye kelimesi, TDK tarafından il, ilçe, kasaba, belde vb. yerleşim merkezlerinde temizlik, aydınlatma, su, toplu taşıma ve esnafın denetimi gibi kamu hizmetlerine bakan, başkanı ve üyeleri halk tarafından seçilen, tüzel kişiliği olan örgüt, şehremaneti olarak tanımlanmaktadır. Bu durumda belediyeyi, merkezi hükümet hiyerarşisinden bağımsız, yürütme ve karar organları halk tarafından seçilen, görev ve sorumlulukları yasalarla belirlenen ve tüzel kişiliği olan yerinden yönetim birimi olarak ele alabiliriz. Belediyeler sorumluluk alanlarına göre Büyükşehir Belediyeleri, İl Belediyeleri, İlçe Belediyeleri ve Belde Belediyeleri olarak sıralanabilir.

Büyükşehir Belediye Başkanı, İl Belediye Başkanı, İlçe Belediye Başkanı, Belde Belediye Başkanı, Belediye Meclis Üyeleri ve Muhtar seçimi amacıyla Türkiye’de 5 yılda bir yerel seçimler yapılmaktadır. En son yapılan yerel seçim 30 Mart 2014’te yapılmıştır. Önümüzdeki ilk seçim ise 31 Mart 2019 tarihinde yapılacaktır.

Bu araştırma; yaklaşan seçim öncesinde belediye hizmetlerinin orada yaşayanlar gözünden değerlendirilmesini ve hizmet sorunlarını ortaya koymayı amaçlamaktadır. Belediyelerin değerlendirmesini yapmadan önce belediyelerin görev, yetki ve sorumluluklarının yasalarla nasıl tanımlandığını görmekte fayda vardır.

Türkiye’de Belediye Hizmetleri

Türkiye’de 2005 yılına kadar belediyelerin sorumlulukları 1930 yılında çıkarılan 1580 sayılı Belediye Kanunu ile tanımlanırken, 2005 yılında 5393 sayılı Belediye Kanunu çıkarılmış, belediye yönetimlerinde ciddi değişikliklere gidilmiştir. Bu kanun kapsamında ve yapılan değişikliklerle beraber belediyelerin görev, yetki ve sorumlulukları aşağıdaki gibi özetlenmiştir;

- İmar, su ve kanalizasyon, ulaşım gibi kentsel alt yapı;
- Coğrafi ve kent bilgi sistemleri;
- Çevre ve çevre sağlığı, temizlik ve katı atık; zabıta, itfaiye, acil yardım, kurtarma ve ambulans;
- Şehir içi trafik;
- Defin ve mezarlıklar;
- Ağaçlandırma, park ve yeşil alanlar;
- Konut;
- Kültür ve sanat;
- Turizm ve tanıtım;
- Gençlik ve spor;

Türkiye’de Kentsel Hizmetler Raporu

- Orta ve yükseköğrenim öğrenci yurtları;
- Sosyal hizmet ve yardım;
- Nikâh;
- Meslek ve beceri kazandırma;
- Ekonomi ve ticaretin geliştirilmesi hizmetleri;
- Kadınlar ve çocuklar için konukevleri açma;
- Devlete ait her derecedeki okul binalarının inşaatı ile bakım ve onarımı, her türlü araç, gereç ve malzeme ihtiyaçlarını karşılama;
- Sağlıkla ilgili her türlü tesis açma ve işletme;
- Mabetlerin yapımı, bakımı, onarımını yapma;
- Kültür ve tabiat varlıkları ile tarihi dokunun ve kent tarihi bakımından önem taşıyan mekânların ve işlevlerinin korunması;
- Sporu teşvik etme ve ödüllendirme;
- Gıda bankacılığı;
- Belde sakinlerinin mahallî müşterek nitelikteki ihtiyaçlarını karşılamak amacıyla her türlü faaliyet ve girişimde bulunma;
- Kanunların belediyeye verdiği yetki çerçevesinde yönetmelik çıkarma, belediye yasakları koyma ve uygulama, kanunlarda belirtilen cezaları verme;
- İzin veya ruhsat verme;
- Doğalgaz, su, atık su ve hizmet karşılığı alacakların tahsilini yapma veya yaptıрма;
- İçme, kullanma ve endüstri suyu sağlama;
- Atık su ve yağmur suyunun uzaklaştırılmasını sağlama;
- Toplu taşıma;
- Katı atıkların toplanması, taşınması, ayrıştırılması, geri kazanımı, ortadan kaldırılması ve depolanması;
- Belediye ve mücavir alan sınırları içerisinde taşınmazlara yönelik hakları;
- Borç alma, bağış kabul etme;
- Toptancı ve perakendeci hâlleri, otobüs terminali, fuar alanı, mezbaha, ilgili mevzuata göre yat limanı ve iskele sağlama;
- Gayrisihhî müesseseler ile umuma açık istirahat ve eğlence yerlerini ruhsatlandırma ve denetleme;
- Çevre kirliliği oluşmaması için gereken tedbirleri alma;
- Ulaşım araçlarının bilet ücret ve tarifelerini, zaman ve güzergâhlarını belirlemek.

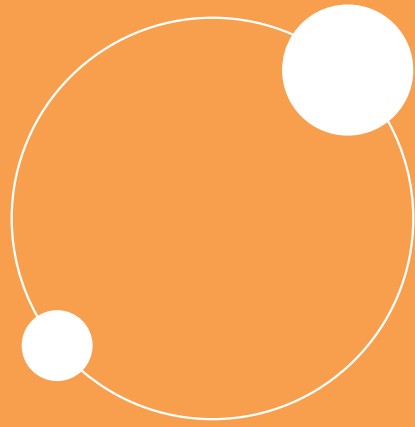
Türkiye’de belediye statüleri ile ilgili değişiklik yapılarak, 1984 yılından itibaren büyükşehirlerin tabii olduğu yeni yasal düzenlemeler gerçekleştirilmiştir. İlk olarak 1984 yılında 3030 sayılı Büyükşehir Belediyesi Kanunu çıkarılmış, daha sonra 2004 yılında çıkarılan 5216 sayılı Büyükşehir Belediyesi Kanunu ile önceki yasa yürürlükten kaldırılmıştır. 5216 sayılı yasa ile büyükşehir belediyelerinin kapsamı değişmişken, 2012 yılında çıkarılan ve 30 Mart 2014’te uygulanmaya başlanan 6360 sayılı On Dört İilde Büyükşehir Belediyesi ve Yirmi Yedi İlçe Ku-

Sorunlar ve Çözüm Önerileri

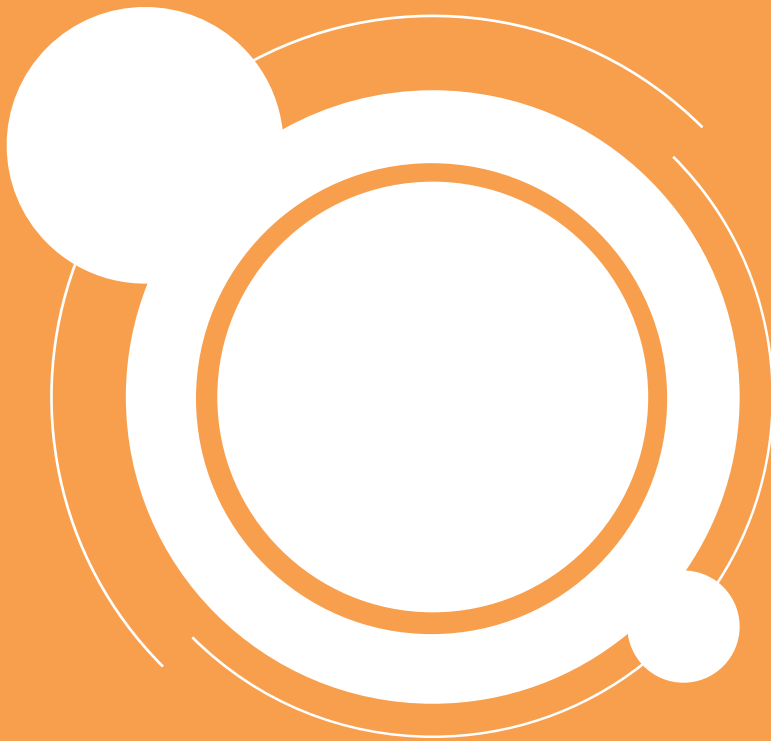
rulması ile Bazı Kanun ve Kanun Hükmünde Kararnemelerde Değişiklik Yapılmasına Dair Kanun ile birlikte hem 5393 sayılı kanun hem de 5216 sayılı kanunda düzenlemeler yapılmış, günümüzdeki halini almaları sağlanmıştır. Bu düzenlemelerle beraber Belediye Kanunu'na ek olarak büyükşehir belediyelerine verilen görev, yetki ve sorumluluklarda farklılıklar doğmuştur. Bu farklılıklar; çevre düzeni plânına uygun olmak kaydıyla, büyükşehir belediye sınırları içinde 1/5.000 ile 1/25.000 arasındaki her ölçekte nazım imar plânını yapma, yaptırma ve onaylayarak uygulama, büyükşehir ulaşım ana plânını yapma veya yaptırma ve uygulama, büyükşehir belediyesinin yetki alanındaki mahalleleri ilçe merkezine bağlayan yollar, meydan, bulvar, cadde ve ana yolları yapma, yaptırma, bakım ve onarımı ile bu yolların temizliği ve karla mücadele, ilçe belediyelerinin imar uygulamalarını denetleme, ilçe belediyeleri ile hizmetler konusunda koordinasyonu sağlama şeklinde özetlenebilir.

Bu araştırmanın genel amacı Türkiye'de yaşayan tüm vatandaşların günlük yaşamlarında şehir yaşamı ile ilgili en fazla sorun olarak gördükleri konuların, önem sırasına ve bölgesel olarak belirlenmesidir. Bu bağlamda, katılımcıların yaşadıkları yerle ilgili olarak belirttikleri sorunlar temel başlıklar altında ele alınmıştır. Araştırmada ele alınan sorunların büyük bir kısmı yukarıda özetlenen "belediyelerin görev ve sorumlulukları" başlığı altında ele alınan hizmetlere ilişkin olmakla beraber (örneğin, trafik, toplu taşıma, alt yapı, üst yapı), bir kısmı da belediye hizmetleri ile doğrudan ilişkili olmadığı halde genel olarak Türkiye sorunu olarak da görülebilecek konularla ilişkilidir (örneğin işsizlik, üretimin olmaması, ekonomik zorluklar).

Bir bütün olarak ele alındığında, araştırma sonuçlarının Türkiye'de kentle ilgili yaşanan temel sorunlara ışık tutması beklenmektedir. Ancak, sonuçlar değerlendirilirken, araştırma sonuçlarının kişilerin algılarının oluşturduğu unutulmamalıdır. Katılımcıların, yaşadıkları şehirle ilgili en fazla rahatsız oldukları konuların belirlenmesi, aynı zamanda yerel yönetim seçimleri arifesinde bulunan bir zamanda vatandaşların nasıl bir belediye yönetimi beklentisi içinde olduklarını da göstermektedir.



METODOLOJİ





YÖNTEM, TEKNİK VE ARAÇLAR

Bu bölümde araştırmanın üzerine oturduğu yöntembilimsel yaklaşım ve örneklem seçimi, araştırmada kullanılan istatistiksel teknikler, ölçüm araçları hakkında bilgiler yer almaktadır.

Yöntembilimsel Yaklaşım

Yerel yönetim seçimleri öncesinde yerel sorunlara olan ilginin avantaja dönüştürülerek, vatandaşların yaşadıkları il ve ilçelerde belediye hizmetleri ve genel olarak kent yaşamı ile ilgili karşılaştıkları sorunların tespit edilmeye çalışıldığı bu araştırma, nicel araştırma yönteminin kullanıldığı betimsel bir araştırmadır. Ancak, sorun tespiti gibi çerçevesi net belirli olmayan bir konunun araştırma sorusu olarak seçildiği çalışmaların doğasına derinlemesine mülakat tekniği gibi nitel araştırmaların daha uygun olduğundan hareketle, yapılan anketlerde görüşme tekniğine en yakın olacak şekilde açık uçlu sorulara yer verilmiştir. Bu yöntemle, hem anket tekniğinin daha fazla kişiye erişimde sağladığı avantajlardan faydalanılarak örneklemin temsil gücü artırılmış, hem de kişilerin verecekleri cevaplar araştırmacılar tarafından kısıtlanmadan gerçeğe en yakın bulgulara ulaşılması hedeflenmiştir.

Araştırmanın verileri, 13 Aralık 2018 ile 13 Mart 2019 tarihleri arasında ADAMOR Toplum Araştırmaları Merkezi tarafından toplanmıştır. Veriler, saha maliyeti düşünülerek ve daha fazla katılım olması amaçlanarak yalnızca internet üzerinden toplanmıştır. Anketörler aracılığıyla yüz yüze yapılan anket uygulaması ile kıyaslandığında, kişilerin kendilerinin istedikleri zamanda, mekanda ve herhangi bir otosansür uygulamadan soruları yanıtlayabilecekleri bir yöntem olduğu öngörülerek anketin internet üzerinden uygulanması yoluyla daha doğru ve nitelikli veri elde edileceği düşünülmüştür.

İki farklı yöntem ile anketin duyurusu yapılmış ve olabildiğince çok sayıda kişiye ulaşılmaya çalışılmıştır. Birinci olarak, Google arama motoru üzerinden yerel olarak anketin tanıtımı yapılmış ve farklı görüşe sahip kişilerin takip ettikleri internet haber sitelerinde anketin linkini görmeleri ve ilgili kişilerin ankete katılımları sağlanmıştır. İkinci olarak, sosyal medya üzerinden de anketin tanıtımı yapılmıştır. Yine burada dikkat edilen bir husus anket tanıtımlarının yerel düzeyde yapılması, yani bir şehrin sorunlarının sorulduğu anket formunu yalnızca o şehirde ikamet eden ve o şehrin il sınırları içerisinde internete bağlanan kişilerin görmesinin sağlanmasıdır. Her iki yöntemle de ankete katılım tamamen kişilerin gönüllülük esası ile sağlanmıştır. Kişilerden herhangi bir kimlik bilgisi istenmemiş ve katılımda anonim olmaları sağlanmıştır. Aynı bilgisayar kullanılarak bir anketin birden fazla kez doldurulması engellenerek, cevaplarda oluşabilecek taraflılığın ve mükerrer cevapların önüne geçilmiştir.

Araştırmanın Örneklemi

Araştırmanın örneklem seçiminde, TÜİK İBBS-1 sınıflaması esas alınarak Türkiye geneli tahmin üretmek amacıyla Düzey-1’de yer alan 12 İstatistiki bölgenin her birinden en az bir il olmasına dikkat edilerek toplam 43 ilden veri toplanmıştır.

Tablo 1. Anket kapsamında alınan TÜİK İBBS-1 sınıflamasına göre iller			
Kod	Kod	Düzey 1 (12 bölge)	
TR1	TR10	İstanbul	İstanbul
TR2	TR21	Batı Marmara	Edirne, Kırklareli
	TR22		
TR3	TR31	Ege	İzmir, Denizli, Kütahya, Uşak
	TR32		
	TR33		
TR4	TR41	Doğu Marmara	Bursa, Eskişehir, Kocaeli, Sakarya, Bolu, Yalova
	TR42		
TR5	TR51	Batı Anadolu	Ankara, Konya, Karaman
	TR52		
TR6	TR61	Akdeniz	Antalya, Isparta, Burdur, Mersin, Osmaniye
	TR62		
	TR63		
TR7	TR71	Orta Anadolu	Niğde, Nevşehir, Kayseri, Sivas
	TR72		
TR8	TR81	Batı Karadeniz	Zonguldak, Karabük, Bartın, Kastamonu, Çankırı, Samsun, Tokat, Amasya
	TR82		
	TR83		
TR9	TR90	Doğu Karadeniz	Ordu
TRA	TRA1	Kuzeydoğu Anadolu	Ağrı
	TRA2		
TRB	TRB1	Ortadoğu Anadolu	Malatya, Elazığ, Bingöl, Van, Bitlis
	TRB2		
TRC	TRC1	Güneydoğu Anadolu	Adıyaman, Mardin, Batman
	TRC2		
	TRC3		

Araştırma sorusu ile ilgisi olmayan cevaplar ve boş anketler çıkarıldıktan sonra, toplamda 27.561 kişiden oluşan araştırmanın örnekleminin illere göre dağılımı Tablo 2’de sunulmuştur.

Sorunlar ve Çözüm Önerileri

Tablo 2.Katılımcıların illere göre dağılımı

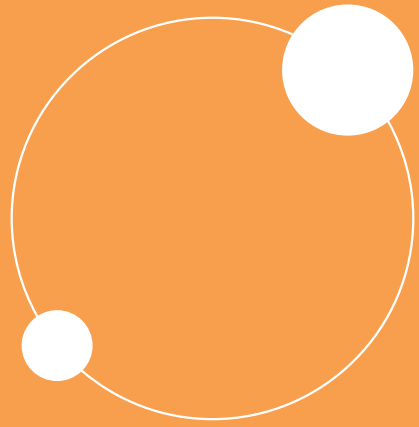
İller	Sıklık	Yüzde (%)
Adıyaman	519	1,9
Ağrı	428	1,6
Amasya	543	2,0
Ankara	1438	5,2
Antalya	501	1,8
Bartın	416	1,5
Batman	489	1,8
Bingöl	521	1,9
Bitlis	393	1,4
Bolu	473	1,7
Burdur	787	2,9
Bursa	769	2,8
Çankırı	576	2,1
Denizli	517	1,9
Edirne	430	1,6
Elazığ	717	2,6
Eskişehir	700	2,5
Isparta	526	1,9
İstanbul	810	2,9
İzmir	1820	6,6
Karabük	610	2,2
Karaman	559	2,0
Kastamonu	546	2,0
Kayseri	744	2,7
Kırklareli	462	1,7
Kocaeli	824	3,0
Konya	1500	5,4
Kütahya	390	1,4
Malatya	604	2,2
Mardin	654	2,4
Mersin	641	2,3
Nevşehir	526	1,9
Niğde	536	1,9
Ordu	602	2,2
Osmaniye	467	1,7
Sakarya	509	1,8
Samsun	644	2,3
Sivas	758	2,7
Tokat	870	3,2
Uşak	347	1,3
Van	500	1,8
Yalova	553	2,0
Zonguldak	342	1,2
Toplam	27561	100

Veri Toplama Araçlarının Geliştirilmesi

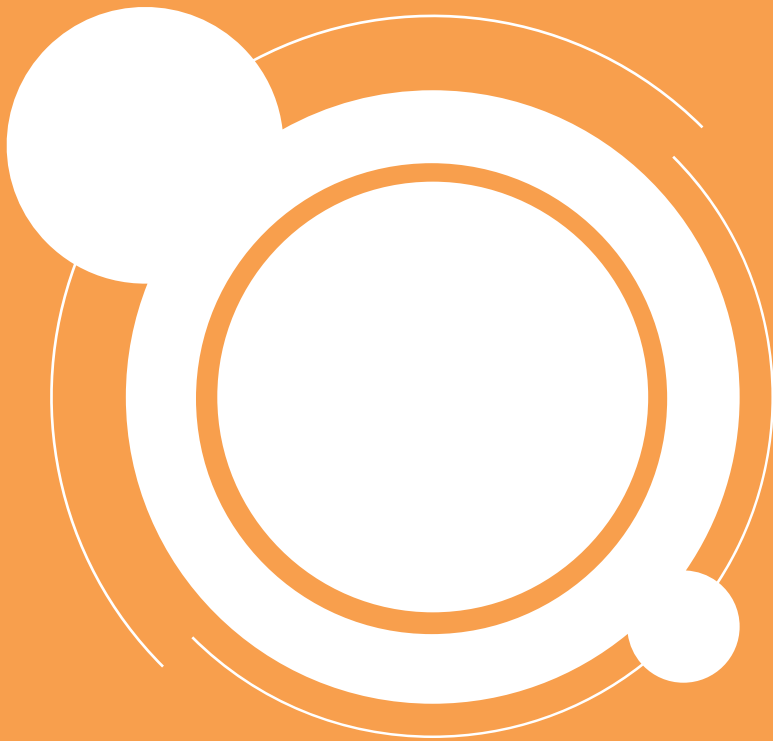
Ankette cinsiyet, yaş ve eğitim durumunun sorulduğu demografik bilgilere ek olarak, “Sizce şehrinizin en önemli sorunları nelerdir?” ve “Siz belediye başkanı olsaydınız yapacağınız ilk ve en önemli şey ne olurdu?” soruları yer almaktadır. Sorulan açık uçlu sorular için herhangi bir karakter ya da satır kısıtlaması bulunmamaktadır. Anketin cevaplanması ortalama 5 dakika sürmektedir.

Verilerin Analizi

İnternet üzerinden doldurulan anketlerin dökümü otomatik olarak Microsoft Excel formatında alınabilmektedir. Öncelikle boş olan anketler değerlendirme dışı bırakılmıştır. Daha sonra, açık uçlu sorulara verilen yanıtlara araştırmacılar tarafından içerik analizi uygulanmış, cevaplar içeriklerine göre 12 ana başlık altında gruplanmış, ile veya ilçeye özgü gelen sorunlar belirtildiği takdirde yeni bir kategori başlığı oluşturulmuştur. Bu aşamada, sorulan soru ile ilgisiz görülen cevaplar yine analiz dışı bırakılmıştır. Bir katılımcının cevabı çoğunlukla birden fazla kategoriye de içerebildiği için, bir şehir için belirtilen sorunların yüzdeleri toplamı %100’den daha fazla olmaktadır. En fazla belirtilen sorunları belirlemek amacıyla veriler daha sonra SPSS20 programına aktarılarak frekans analizleri gerçekleştirilmiştir.



BULGULAR





DEMOGRAFİK BULGULAR

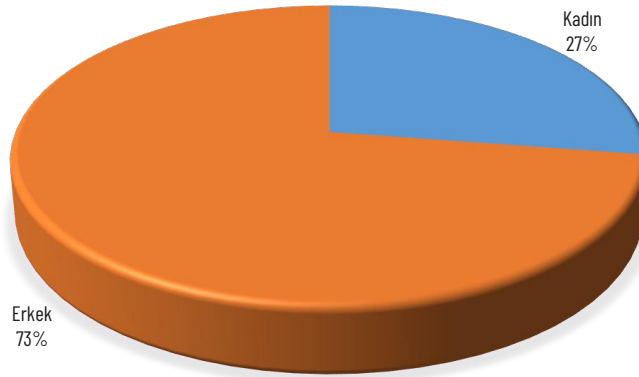
Bu bölümde araştırmaya katılan kişilerin demografik özelliklerine ilişkin bulgular verilmiştir.

Tablo 3. Katılımcıların cinsiyetlerine göre dağılımları

Cinsiyet	Sıklık	Yüzde (%)
Kadın	7549	27,4
Erkek	20012	72,6
Toplam	27561	100

Araştırmaya katılanların %72,6'sı erkeklerden, %27,4'ü kadınlardan oluşmaktadır.

Grafik 1. Katılımcıların cinsiyetlerine göre dağılımları

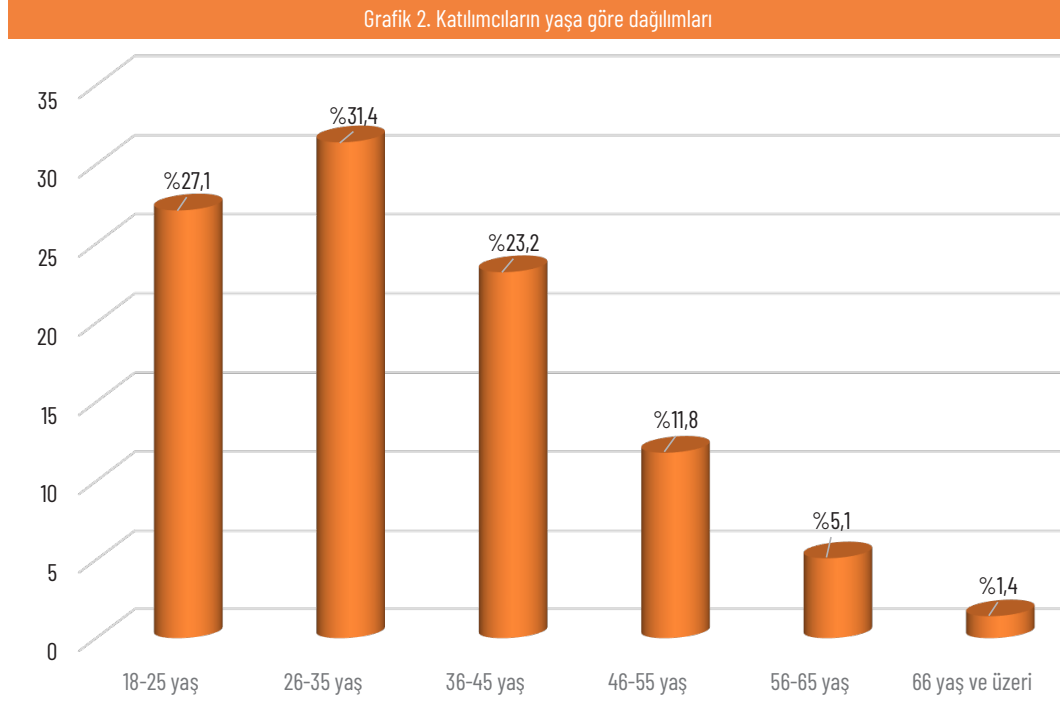


Tablo 4. Katılımcıların yaşa göre dağılımları

Yaş	Sıklık	Yüzde (%)
18 - 25 yaş	7476	27,1
26 - 35 yaş	8659	31,4
36 - 45 yaş	6387	23,2
46 - 55 yaş	3252	11,8
56 - 65 yaş	1408	5,1
65 yaş ve üzeri	379	1,4
Toplam	27561	100

Türkiye’de Kentsel Hizmetler Raporu

Katılımcıların yaş aralıklarına bakıldığında, en fazla katılımın %31,4 ile 26-35 yaş arasındaki bireylerden olduğu görülmektedir. 18-25 yaş arası bireylerin oranı %27,1 olurken 36-45 yaş arası bireylerin katılım oranı ise %23,2 olarak görülmektedir. 46-55 yaş arası katılımcıların örneklemin %11,8’ini oluşturduğu, bununla birlikte 56 yaş ve üzeri bireylerin katılımının ise %6,5 oranında kaldığı görülmektedir.



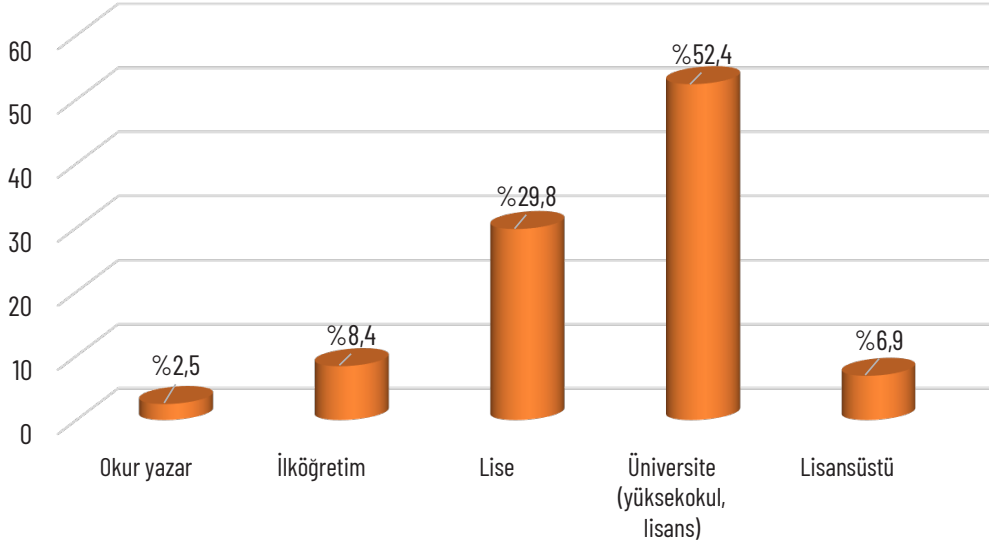
Tablo 5. Katılımcıların eğitim durumlarına göre dağılımı

Eğitim	Sıklık	Yüzde (%)
Okuryazar	694	2,5
İlköğretim	2306	8,4
Lise	8214	29,8
Üniversite (yüksekokul, lisans)	14451	52,4
Lisansüstü	1896	6,9
Toplam	27561	100

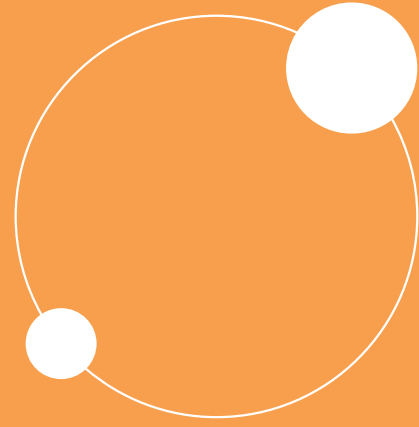
Anket sorularını cevaplayanların yaş dağılımları incelendiğinde yüksekokul ve lisans mezunlarının %52,4 oranıyla ankete daha yoğun ilgi gösterdiği ortaya çıkmaktadır. Yüksekokul ve lisans mezunlarının %29,8 ile lise mezunları takip ederken İlköğretim mezunları %8,4'lük bir katılım göstermişlerdir. Lisansüstü mezunlarının katılım oranı %6,9 olurken okuryazar olanların oranı %2,5 olarak ortaya çıkmıştır.

Sorunlar ve Çözüm Önerileri

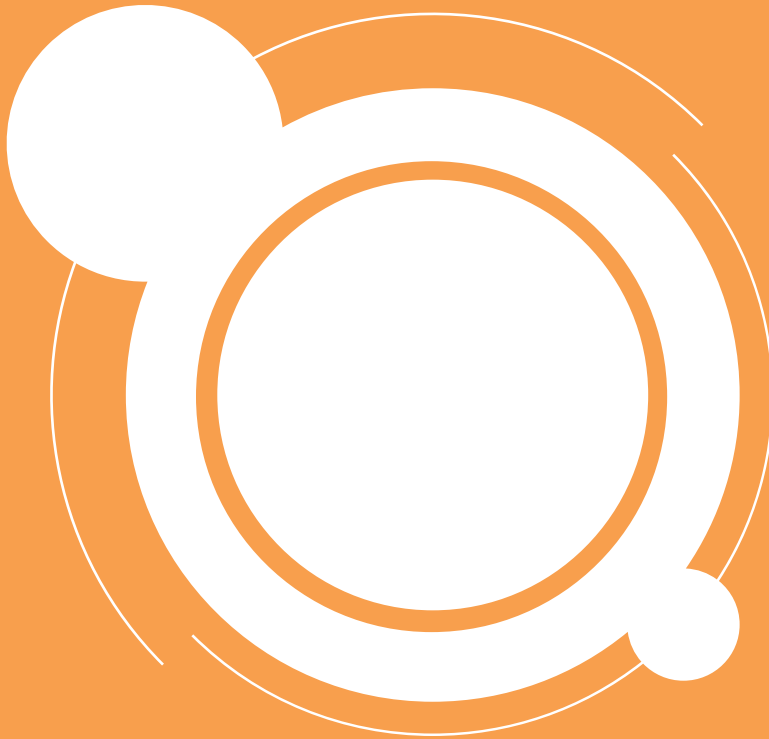
Grafik 3. Katılımcıların eğitim durumlarına göre dağılımı



Genel olarak araştırma örnekleminin demografik dağılımlarına bakıldığında, akıllı telefon ve internet kullanımı ile ilişkili olarak, ağırlıklı olarak genç ve orta yaşlı kişilerin ve eğitim seviyesi üst ve üst-orta olan kişilerin katılımlarının daha ağırlıklı olduğu görülmektedir.



ARAŐTIRMA BULGULARI



ARAŞTIRMA BULGULARI

Bireylerin yaşadıkları şehirlerde varolan sorunlara ve yerel yönetimden beklentilere ilişkin duyarlıklarının arttığı gerçeği üzerinden 31 Mart yerel seçim sürecinde Türkiye genelinde büyükşehir, il, ilçe ve belde belediyelerinin görev kapsamında olan sorunları tespit etmek, belediyelere ilişkin bir vatandaş kartesi ortaya çıkartmak ve yeni seçilecek olan belediye başkanlarına bir öneri demeti sunmak amacıyla Türkiye genelinde 43 ilde toplamda 27.561 kişi ile anket yapılmış, sorunlar 12 ana başlık altında toplanmıştır (Tablo 5). Bu başlıklar;

- Trafik, Ulaşım ve Otopark
- Belediye Yönetimi
- Yol ve Kaldırım
- İşsizlik ve Kalkınma
- Şehir Planlama ve İmar
- Altyapı
- Çevre Düzenleme ve Yeşil Alan
- Çevre Kirliliği
- Sosyal, Kültürel ve Sportif Faaliyetler
- Eğitim ve Sağlık
- Güvenlik
- Göçmen ve Mülteci Sorunu şeklinde özetlenmiştir.

Tablo 6. Türkiye kentlerinin sorun sıralaması

Sorunlar	Sıklık	%
Trafik, ulaşım, otopark	9070	32,9
Belediye yönetimi	7922	28,7
Yol ve kaldırım	3873	14
İşsizlik, kalkınma	3568	12,9
Şehir planlama, imar	3409	12,4
Altyapı	2749	10
Çevre düzenleme, yeşil alan	2399	8,7
Çevre kirliliği	2369	8,6
Sosyal, kültürel ve sportif faaliyetler	2336	8,5
Eğitim, sağlık	531	1,9
Güvenlik	416	1,5
Göçmen ve mülteci	388	1,4

1

Trafik, Ulaşım ve Otopark

Yapılan anketler sonucunda ilk olarak trafik, ulaşım ve otopark gibi ortak sorunlar doğuran konular bir arada değerlendirilmiştir.

Ülkemizdeki nüfus artışı kentler üzerindeki nüfus baskısını giderek daha çok belirgin hale getirmekte ve bu artış kendisini en çok kentsel alanlarda göstermektedir. Kent yönetimi ve planlamasının bir parçası olarak ulaşım, bu artan nüfusa karşı sürdürülebilirliğini sağlaması gereken en önemli unsurlardandır. Ancak tüm Türkiye’de yapılan anketler sonucunda Türkiye kentlerinde sosyolojik ve ekonomik boyutlarının da olduğu düşünülerek kentlerimizde en hızlı büyüyen sorunun ulaşım sorunu olduğu ortaya çıkmaktadır. Kentlerde nüfusun artması hem kent içi toplu ulaşım araçlarının yetersiz kalmasına, hem de özel araç kullanımının artarak trafik sorununun kente hâkim olmasına neden olmaktadır. Buna bir de otopark sorunu eklendiğinde sorunun daha da büyük ve karmaşık bir hal aldığı görülmektedir.

Araştırma yapılan iller arasında trafik, ulaşım ve otopark sorunun en yüksek düzeyde çıktığı ilin Yalova olduğu görülmektedir. Yalova’dan araştırmaya katılanların en çok belirttikleri sorunun trafik, ulaşım ve otopark olması ilginç gelebilir ancak mekânsal ölçek bakımından küçük merkezli yerlerde ulaşımın bir noktadan bir başka noktaya ulaşım olarak değerlendirilmesinin yanında farklı dinamikleri de olduğu görülmektedir. Yalova özelinde baktığımızda kent merkezinde otoparkların yetersiz olması, var olanların özel işletmelere ait olması ve ücretlerinin de yüksek olması nedeniyle Yalova bu kategoride birinci sırada yerini almıştır. Özellikle yine nüfusa bağlı olarak sıkışan kent merkezlerinde ve yerleşim alanlarında yeterli otopark olmaması, yol kenarlarının ve kaldırımların otopark olarak kullanılması, caddelerdeki yön düzenlemeleri, kavşakların ve alt geçitlerin doğru şekilde kullanılmaması, trafikte sinyalizasyon olmaması ya da sürelerinin yanlış hesaplanması gibi sorunlar karşımıza çıkmaktadır. Araştırmaya katılan bireylerin ikamet ettiği illerin hepsinde belediyelerin trafik, ulaşım ve otopark konusunda zayıf kaldığı gözlemlenmiş, ilk sıralarda Yalova, Tokat, Amasya, Eskişehir illeri yer almıştır.

Küçük ölçekli bu illerin ilk sıralarda çıkmasındaki en büyük sebep tek merkezli olmalarına bağlı olarak bu merkezlerin tüm kent nüfusunu kaldıramayacak kadar küçük olması, ulaşım ve otopark konusunda yetersiz kalmalarına ve trafiğe yol açmaktadır. Büyükşehirlerde ise bu sorunlar farklı formlarla ortaya çıkmaktadır. Örneğin; trafik sorunu İstanbul’da nüfus yoğunluğundan ve dar sokaklardan kaynaklı iken, Ankara’da işe gidiş ve dönüş saatlerindeki aşırı yoğunlaşma olarak karşımıza çıkmaktadır.

Bu sorunlara sürdürülebilir kent içi ulaşım perspektifi ile çözümler üretilmesi gerekirken toplu taşıma seçeneklerinin yeteri derecede hizmete sunulmuyor oluşu Türkiye kentlerinin önemli bir sorunu olarak öne çıkmaktadır. Metro, Tramvay ve benzeri kent içi ulaşım modlarının çeşitliliğinin yetersiz olması, var olanların kalabalık olması, ulaşım araçlarının sayılarının ve sıklıklarının yetersiz olması, 24 saat ulaşım olmaması, kırsal alanlara ulaşımın belli saatlere

mahkûm edilmesi ve yine var olanların sayılarının da yetersiz olması ankete katılan kişiler tarafından sıkça dile getirilmiştir. Örneğin Eskişehir’de tramvay seferlerinin iş saatlerinde yetersiz kalması, tramvay altyapısının trafik sıkışıklığına sebep olması ve ulaşım araçları arasında yapılan aktarmaların doğru planlanamıyor oluşu ulaşım sorunlarına neden olmaktadır.

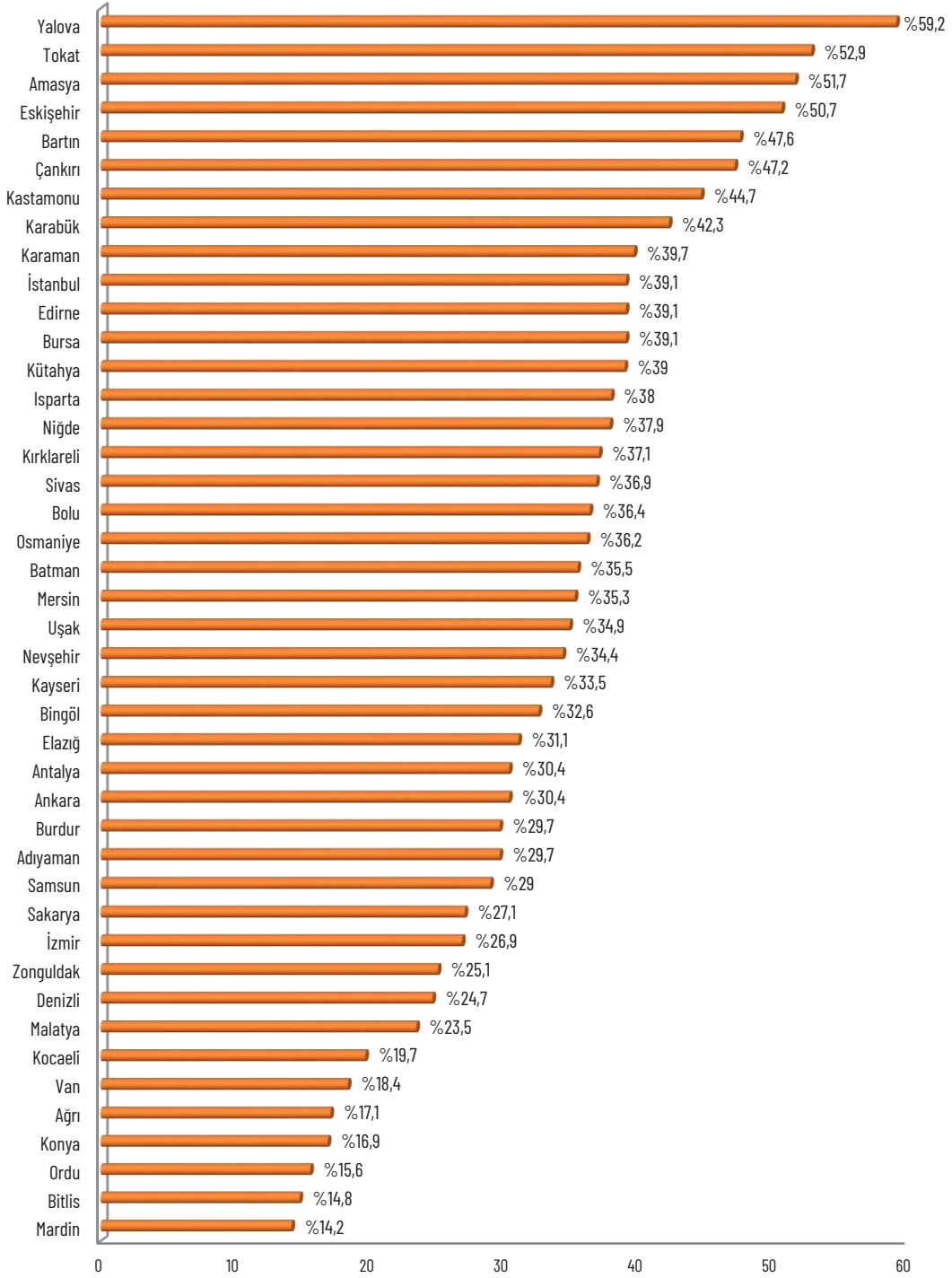
6360 sayılı yasa ile büyükşehir olan ve il mülki sınırlarının tamamından sorumlu olan büyükşehir belediyelerinde kırsal alanlara yönelik toplu taşıma sorunları anketlerde ön plana çıkmıştır. Daha önce kırsal alana hizmet etmemiş iller, büyükşehir olduktan sonra hem deneyimsizlikten hem de uzak bölgelere hizmet götürmenin zorluklarından kaynaklanan problemler yaşamakta ve yerel halk beklediği hizmetleri almakta zorlanmaktadır. Buna bağlı olarak Ankara, İstanbul ve İzmir gibi büyükşehirlerde ulaşım, trafik ve otopark sorunu tüm sorunlar arasında ikinci sırada yerini almıştır.

Kentlerde yeni bir düzen olarak gelen şehir hastanelerinin kentlere uzak olması bir diğer problem olarak karşımıza çıkmaktadır. Ankete katılan kişiler sağlık hizmetlerinden faydalanmak amacıyla uzun yollar kat edilmemesi gerektiğine değinmekte, ihtiyaç dâhilinde sağlık gibi önemli bir hizmete anında ulaşabilmeyi istemektedir.

Tüm bunlara ek olarak var olan ulaşım ve aktarma ücretlerinin yüksek olması, kentlerde yaşayanların günlük yaşamlarındaki pahalılık anketlere yansımıştır. Tokat, Bartın, Isparta, İstanbul gibi illerde ulaşım fiyatlarının yüksek olduğuna değinilmiş, buna bağlı olarak işe gidiş gelişlerde ve gezme amacıyla kullanılan toplu taşıma ücretlerinde indirim yapılması yönünde istekler anketlerde ortaya çıkmıştır.

Sorunlar ve Çözüm Önerileri

Grafik 4. Trafik, ulaşım ve otopark



2

Belediye Yönetimi

Araştırmaya katılan bireylerin ortaya koymuş olduğu görüşler analiz edildiğinde kentsel sorunların ikinci sırasında belediye yönetimi başlığının geldiği görülmektedir. Belediye başkanlarının belediye bütçesini halkın yararına değil kendi çıkarları doğrultusunda kullandıkları yönünde bir algı ön plana çıkmış, belediye yöneticilerinin lüks makam araçları kullanmaları, belediye kaynaklarının gereksiz büyük projelerle israf edilmesi, ihale süreçlerinin şeffaf ve adil yapılmaması gibi başlıklar katılımcıların algılarında ortaya çıkan başlıkları teşkil etmektedir. Belediyelerin kontrolsüz borçlanması, sosyal yardımların gerçekten ihtiyacı olan ailelere verilmemesi şeklinde dile getirilen sebeplerle belediyelerde rüşvet ve yolsuzluğun olduğu algısı birçok ilde ve ilçede gözlemlenmiştir. Belediye çalışanlarına yönelik de benzer şikâyetler dile getirilmiştir. En çok tekrarlanan şikâyetler, belediyede çalışmadan maaş alan çok fazla belediye personelinin olması, belediye personelinin kaba ve iş bilmez oluşları ve liyakate dayalı işe alınmaması, torpil, partizanlık, eş, dost, akraba kayırma şeklinde yansımıştır. Bazı belediyelerde çalışan işçilerin maaşlarını alamamaları da anketlere yansıyan başka bir konu olmuştur.

Anketlerde dikkat çeken diğer bir konu ise yerel halkın yönetimde söz hakkı istemesidir. Bu durum şehir sorunlarının daha iyi anlaşılması için yapılan çalışmalarda fikir sorulması isteği ve katılımcı belediyecilik anlayışı olarak anketlere yansıtılmış, ayrıca tüm hizmetlerin şeffaflık ilkesi ile yürütülmesi de buna eklenmiştir. Aynı sebeple halkın içinden (o bölgede yaşayanlar kastedilerek), halktan olan, halkı dinleyen belediye başkan adayları istenildiği de belirtilmiştir. Mevcut bazı belediye başkanlarına yönelik ‘vizyonu olmayan, işinin ehli olmayan, iradesiz kişilerin yönetimde olmaları’ şeklinde eleştiriler dile getirilmiştir.

Belediyelerin her yere eşit hizmet götürmemesi özellikle büyükşehirlerde gözlemlenen bir sorun olarak karşımıza çıkmaktadır. Nüfus ve alansal olarak büyük şehirlerde belediye yönetiminden farklı partiden olan ya da merkeze uzak olan kırsal alanlara hizmet götürmeme sorunu ankete katılan tüm büyükşehirliğin sorunu olarak gözlemlenmiştir.

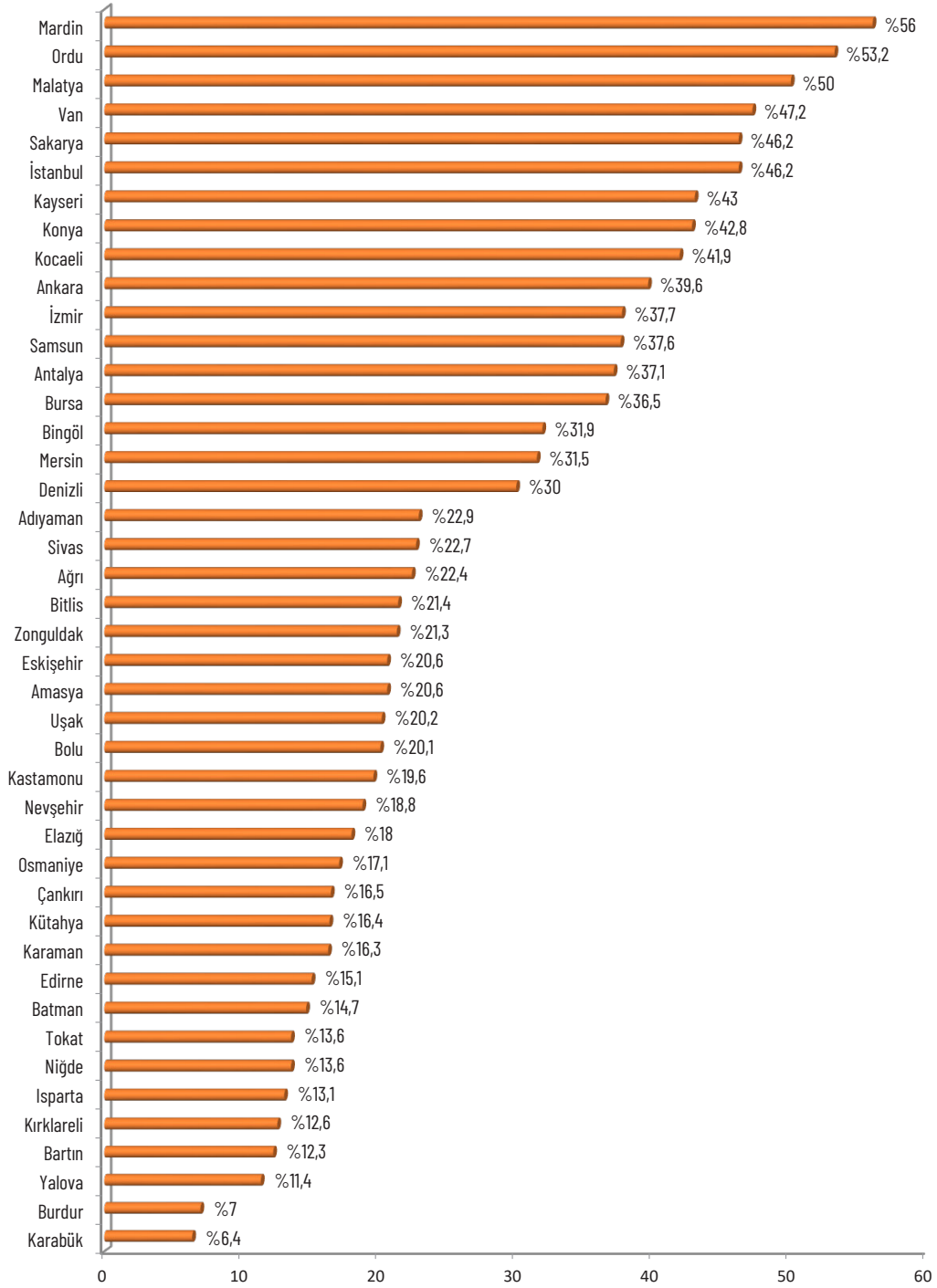
Ülke genelinde yaşanan ekonomik sorunlar belediyelere yönelik olarak da anketlere yansımıştır. Belediyeler tarafından asfalt parası, kaldırım parası gibi paralar alınması, su faturlarından çok fazla vergi alınması, emlak vergilerinin çok yüksek olması ve uygulamanın her belediyede farklı olması belediye sınırları içerisinde ikamet edenlerin ekonomik zorluklar yaşadıkları için dile getirdikleri sorunlar olarak karşımıza çıkmıştır.

Yaşlılara, gençlere, öğrencilere ve sporculara daha çok yardım yapılması ve mevcutta yapılan yardımların adaletli olmadığı için yeniden gözden geçirilmesi belediyelerden beklenen yönetim adaleti bağlamındaki hizmetler olarak anketlerde ortaya konulmuştur.

Türkiye genelinde belediye yönetiminin bir sorun algısı oluşturduğu iller sıralamasına baktığımızda Mardin %58 ile ilk sırada karşımıza çıkarken, Ordu, Malatya, Van ve Sakarya illerinde her iki kişiden biri belediye yönetimine yönelik sorunlarını dile getirmiştir. Ayrıca Ankara, İstanbul ve İzmir gibi büyükşehirlerde “**belediye yönetimi**” sorunu tüm sorunlar arasında ilk sırada yerini almıştır.

Sorunlar ve Çözüm Önerileri

Grafik 5. Belediye yönetimi



3

Yol ve Kaldırım

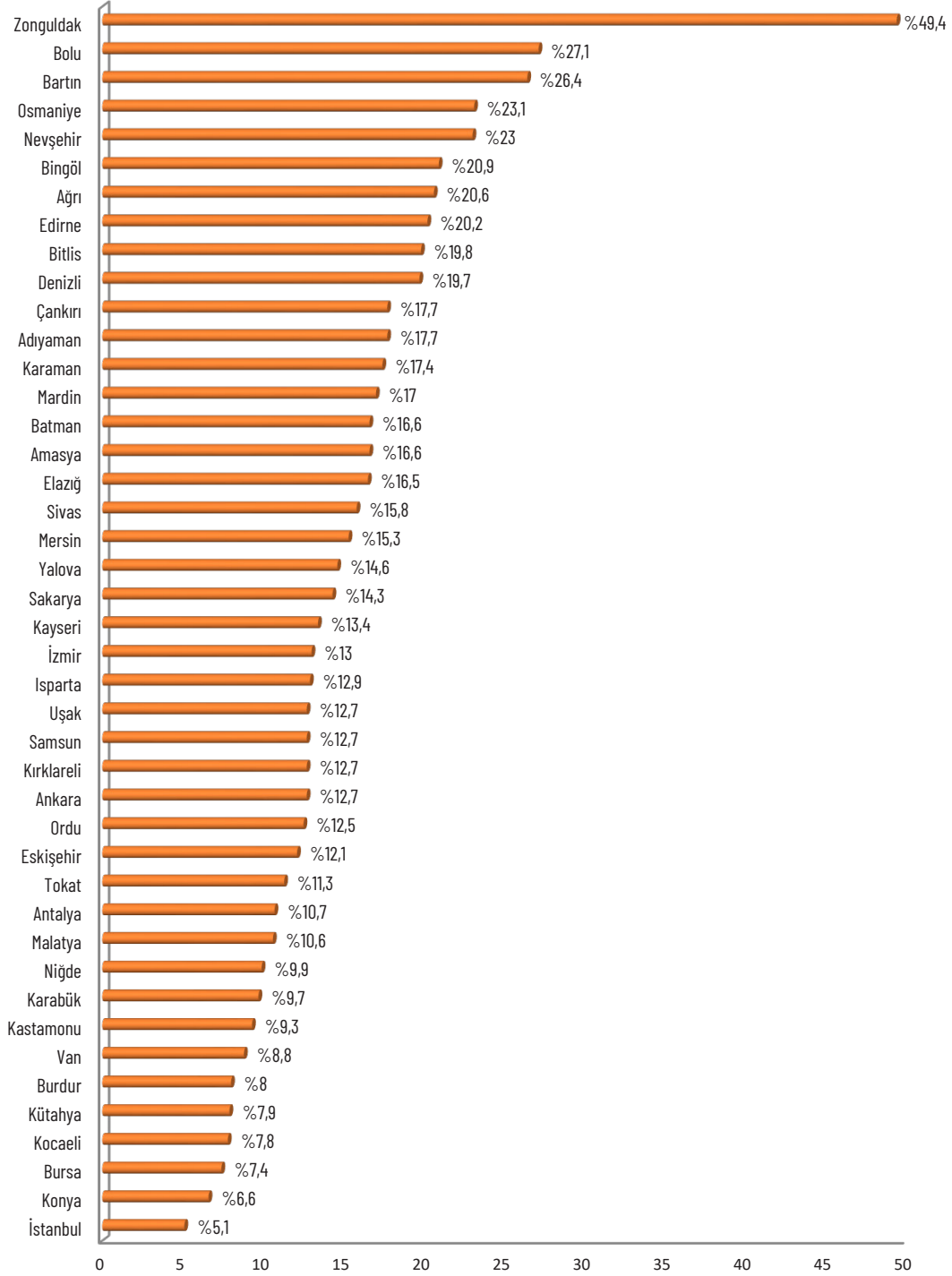
Üçüncü sırada karşımıza çıkan bir diğer sorun kaldırımlar ve yolların fiziksel durumlarıdır. Kaldırımların ve yolların yapımında kaliteli malzeme kullanılmadığı için kullanım sürelerinin kısa olması, bu yüzden devamlı yenilenmek zorunda kalınması, bu çalışmaların sebep olduğu kirlilik ve trafik başlıca sorunlar olarak karşımıza çıkmaktadır. Kaldırımı olmayan sokaklar ve caddeler, genişlikleri yetersiz ya da çok fazla olmasıyla da anketlere yansımıştır. Özellikle engelli ailelerinin üzerinde durduğu engellilere uygun olmayan kaldırımlar, yol kullanımları ve alt-üst geçitler tüm kentlerde süregelen bir sorun olarak dile getirilmiştir. Esnaf- ların ve arabaların kaldırımları işgali ise özellikle engellilerin ve çocuklu ailelerin çözülmesini bekledikleri sorunlar listesinde birinci sırada yer almaktadır. Öncelikli olarak büyükşehir belediyelerinde ve ilçe belediyelerinde köy yollarına yapılan yatırımların kısıtlılığı da anketler sonucunda ortaya çıkmıştır. Kırsal alanların hizmet açısından merkezlerden daha sonra tercih edildiği, buna bağlı olarak kırsal alanlara yapılan hizmetlerin aksadığı, yetersiz olduğu ya da hiç olmadığı tespit edilmiştir.

Kent içi dolaşımda yeterince yer almayan yaya ve bisiklet yolları, ulaşım planlamasında göz önünde bulundurulması gereken bir öge olarak anketlerde karşımıza çıkmaktadır. En fazla Kayseri ve Yalova’da yaya ve bisiklet yollarının eksikliğinden şikâyet edilirken, diğer illerin çoğunda da bu eksiklikten bahsedilmiştir. Anketlerde Mersin’de yapılan bisiklet yolunun yanlış yere yanlış şekilde yapıldığı söylenirken, Ordu’da yapılan en iyi hizmet olarak bisiklet yolu projesi gösterilmiştir.

Yol ve kaldırım sorunu Zonguldak ilinde ankete katılan kişilerce %49,4 oranında karayollarının bakımsız oluşu, yolların yıllardır düzeltilmemesi, kaldırım ve yollara döşenen taşların yıllardır bir türlü yerine oturmaması ve sürekli olarak yol ve kaldırım çalışması yapılması şeklinde yansımıştır. Bolu’da kalitesiz, bakımsız ve çukurlu yolların olması, Bolu merkezde bütün kaldırım taşlarının bozulması, tekrar tekrar yol ve kaldırımların yapılması ancak yeterli olmaması gibi sorunlar gözlemlenmiştir. Bartın’da ve Osmaniye’de ise dar yollar ve kaldırımların olması ve dükkânların ve esnafın kaldırımı işgal etmesi en büyük yol kaldırım sorunları olarak karşımıza çıkmaktadır.

Sorunlar ve Çözüm Önerileri

Grafik 6. Yol ve kaldırım



4

İşsizlik ve Kalkınma

İşsizlik ve kalkınma konusu ankete katılanların ortak söylemi ve birbirini tetikleyen unsurlar olarak görülmeleri sebebi ile bir arada değerlendirilmiştir.

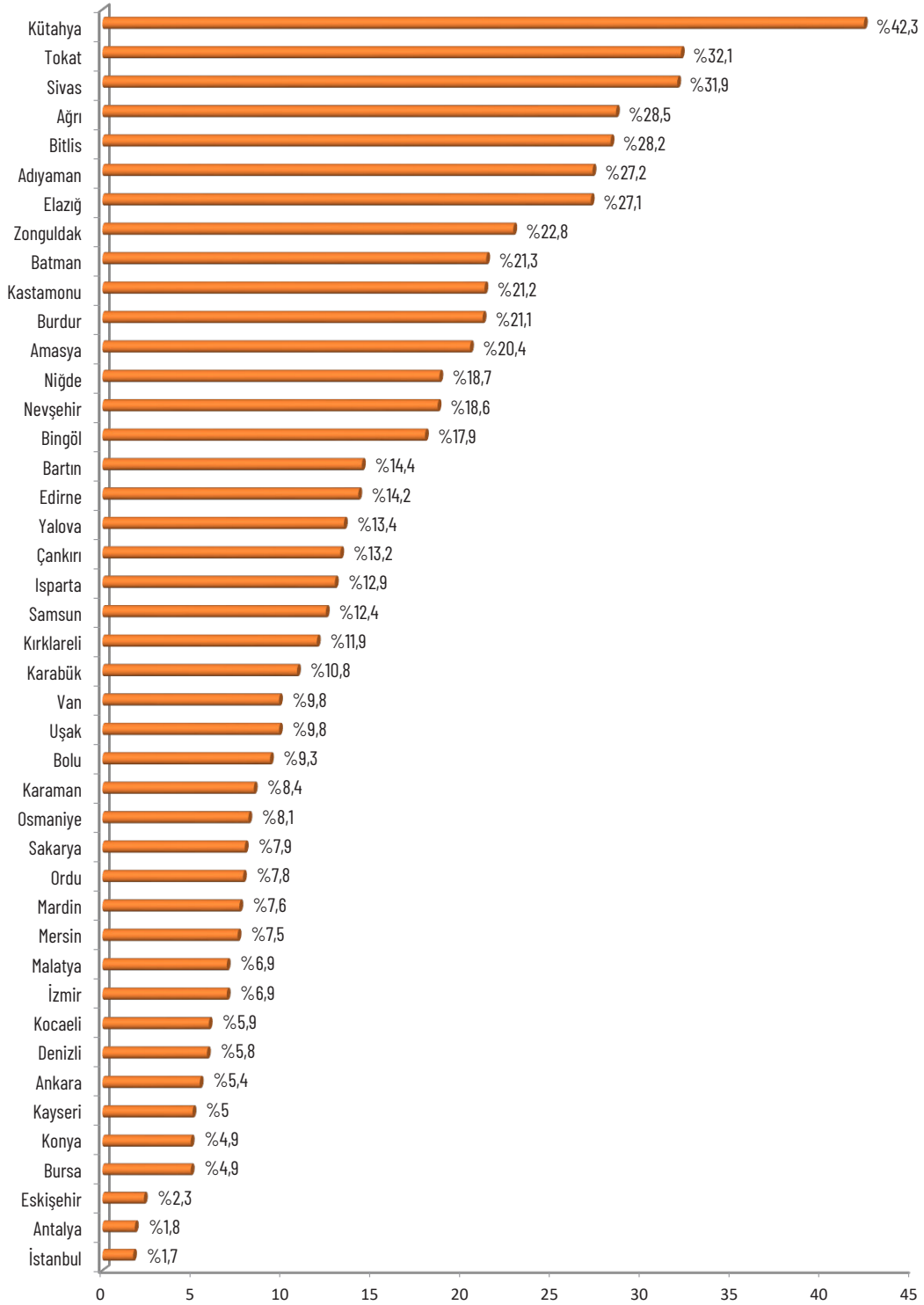
İşsizlik sorununun son zamanlarda tüm kentlerde ve kırsal alanlarda süregeldiği anket katılan kişilerce dile getirilmiştir. Özellikle kırsal alanlardan kentlere ve küçük ölçekli, iş imkânı az olan kentlerden büyük kentlere göçe sebebiyet veren genç işsizlik sorunu bu bölgelerde kırsal ve kentsel nüfusun azalmasına ve yaşlanmasına, kentlerin ‘emekli kenti’ne dönüşmesine neden olmuştur. Buna sebep olarak tarım ve hayvancılık faaliyetinin desteklenmemesi, iş insanlarının ve yatırımcıların teşvik edilmemesi, genç girişimcilerin desteklenmemesi, turizme yönelik yatırımların yeterli olmaması gösterilmiştir. İş alanlarının uzakta olması nedeniyle günün çok büyük bir kısmının yollarda geçmesi de insanların günlük hayatlarını oldukça fazla etkileyen sorunlardan olmuştur.

İşsizlik ve kalkınma konusu daha çok merkezi hükümetin sorunu olarak karşımıza çıksa da, yerel yönetimlerin bu konularda yatırım yapma, teşvik sağlama, sanayi bölgesi kurma gibi yetkilerinin olması bu sorunların çözümünde onların da aktif olmaları isteğini karşımıza çıkarmıştır.

İşsizlik ve kalkınma sorunu değerlendirmesinde %42,3 oranı ile ilk sırada çıkan Kütahya’da, üretim ve sanayi alanlarının azlığı ve yerel halkın sadece var olanlara mahkûm edilmesi, gençlerin göç etmesini engelleyecek sanayileşmenin sağlanmaması, fabrika ve yatırım yapılmaması gibi sorunlar gözlemlenmiştir. Fabrikaların olmaması, istihdamın sağlanamaması ve buna bağlı olarak şehir dışına veya ülke dışına beyin göçünün yaşanması, üretim yapılacak tesislerin olmaması, sanayinin gelişmemesi, yatırımcıların teşvik edilmemesi sorunları ise Tokat, Sivas, Ağrı, Bitlis, Adıyaman, Elazığ illerinin yeterince gelişmemesine, kalkınamamasına sebep olmuştur ve buna bağlı olarak bu iller işsizlik ve kalkınma sorununda Kütahya’dan sonra ilk sıralarda yerini almıştır.

Sorunlar ve Çözüm Önerileri

Grafik 7. İşsizlik ve kalkınma



5

Şehir Planlama ve İmar

Beşinci sırada karşımıza çıkan kent planlama sorunları ve bu süreçlerde yaşanan imar, iskân, yapı izni ve denetimi sorunlarıdır.

Belediyelerin rant üretme mekanizmaları haline geldiği algısı kentlerde oldukça yaygın şekilde gözlemlenmektedir. Yapılan anketlere göre, haksız imar rantları, imar izinlerinin belediye yönetimlerine yakın kişilere ve şirketlere verilmesi, yapı denetimlerinin yapılmaması ve bu süreçlerde kentli haklarının korunması, takibinin yapılmaması belediyelerde rant odaklı yaklaşım olduğu algısını oldukça kuvvetlendirmiş, kentlilerin belediyelere güveninin zayıflamasına neden olmuştur.

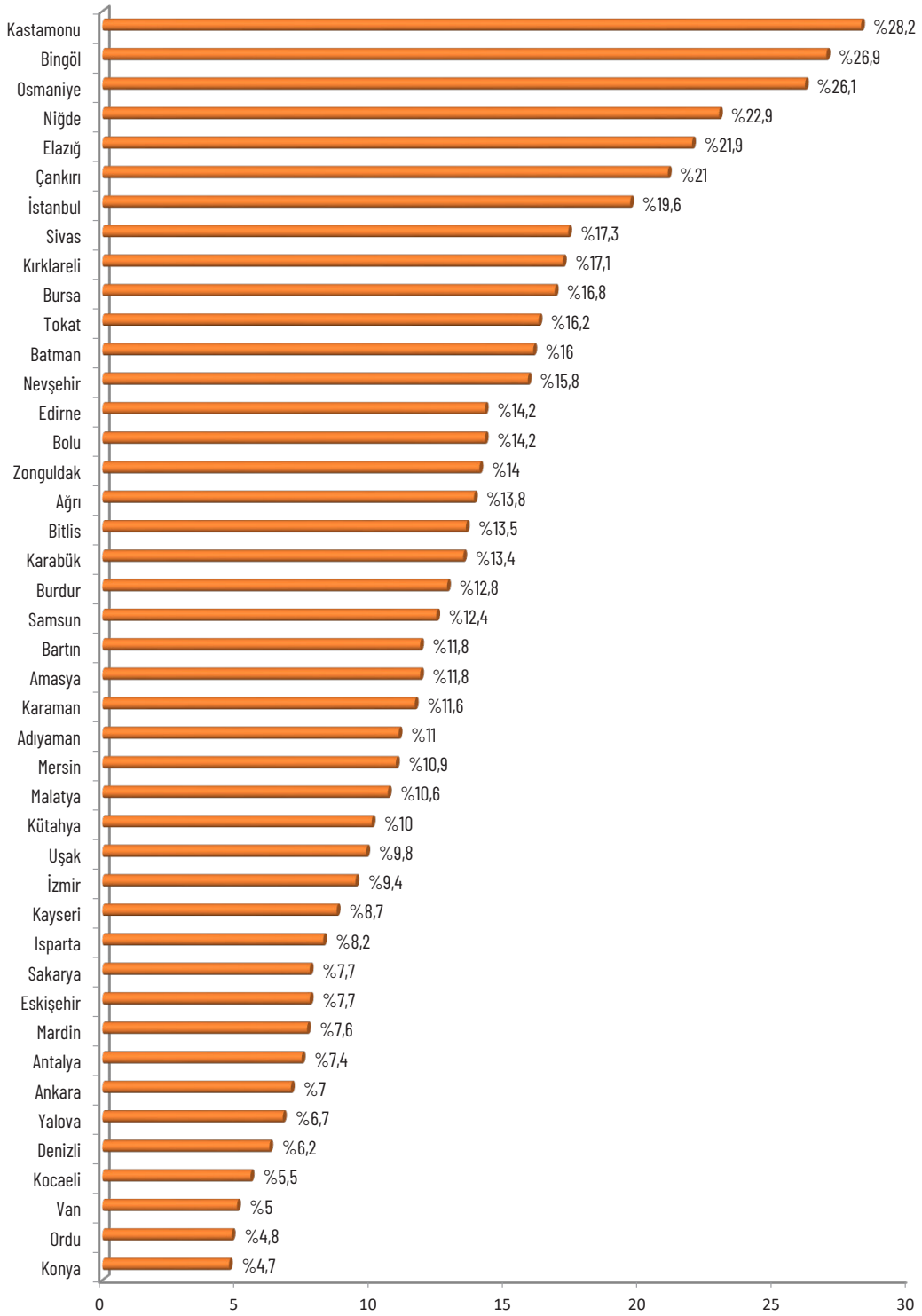
Kent planlaması konusu kentliler tarafından oldukça fazla sayıda dile getirilen bir konu olmuştur. Düzensiz kentleşme, şehirlerin plansız ve kimliksiz geliştiği kaygısı, bazı şehirlerde bir kent meydanının olmaması veya yeterince geniş olmaması, ağır sanayi ve fabrika alanlarının şehrin içinde kalması, sokaklara kurulan semt pazarlarının kapalı bir alanda olmaması ve bu pazarlara hizmet edecek yeterli otopark alanının sağlanmaması, kent sorunlarına bütünsel değil noktasal çözümler üretilmesi, verimli tarım arazilerinin, sit alanlarının, tarihi dokuların bulunduğu bölgelerin tahrip edilerek yapılaşma alanı olarak kullanılması, iskân ve imar sorunları, bazı belediyelerin 18.madde uygulamasında mağduriyet yaratması beyan edilen başlıca sorunlar olarak karşımıza çıkmıştır. Buna ek olarak kentsel dönüşüm konusunda belediyelerin yetersiz kalması, haksız uygulamalar yapılarak insanların müteahhitler ve belediyeler tarafından mağdur edilmesi, yeni yapılan konutların çok yüksek katlı olmasına belediyeler tarafından izin verilmesi ve kentlerin betonlaşarak yeşil alanlarının yok edilmesi kentlerde yaşayanları rahatsız eden belediye sorunları olarak belirtilmiştir.

Son dönemde yapılan İmar Barışı kapsamında 31 Aralık 2017 tarihinden önce imar mevzuatına veya ruhsata aykırı kırsal ve kentsel alanlardaki yapılara yapı kayıt belgesi verilmesi konusundaki tepkiler de araştırma kapsamındaki sorunlar bölümüne yansımıştır. Bu uygulama çerçevesinde riskli bina stoku oluşturulması ve yasal olmayan yollarla yapılan yapıların yasallaşması ile ortaya çıkan adaletsizlik, çoğu kentte dile getirilen bir sorun olarak karşımıza çıkmıştır.

Şehir planlama ve imar sorunu sıralamasında birinci sırada çıkan Kastamonu’da ikamet edenler şehrin silüetine aykırı, yüksek katlı, geri dönülemez, yanlış imar uygulamaları ve bu süreçlerde imar rantı, yolsuzluğu ve haksızlıkları, plansız, çarpık kentleşme sorunlarından söz etmişlerdir. Bingöl, Osmaniye, Niğde ve Elazığ’da ise şehircilik anlayışının olmaması, sorunlu imar uygulamaları yapılması, kentsel dönüşümün getirdiği plansız, çarpık ve düzensiz kentleşme, yüksek katlı binalara izin verilmesi, betonlaşma, rant odaklı yaklaşımlar izlenilmesi gibi sorunlar belirtilmiştir. Konya şehir planlama ve imar konusunda iller arasında en son sırada çıkmasına rağmen Konya’nın kendi sorunları içerisinde 5. sırada çıkmış ve benzer sorunlara Konya’da ikamet eden bireyler de değinmiştir. İstanbul, Ankara ve İzmir’de de sırasıyla üçüncü, yedinci ve beşinci sırada planlama ve imar sorunları gözlemlenmiştir.

Sorunlar ve Çözüm Önerileri

Grafik 8. Şehir planlama ve imar



6

Altyapı

Kentlerin çözülmesi gereken en önemli sorunları bağlamında araştırmaya katılan bireylerin verdikleri cevaplardan içerik analizi sonucu ortaya çıkan sonuçlar çerçevesinde bir diğer önemli sorunun da kentlerimizdeki altyapı eksikliği olduğu bulunmuştur.

Altyapı konusundaki en önemli sorun ise doğalgazın her yerde olmamasıdır. Özellikle kırsal alanlara ve kent çeperlerindeki yerleşim alanlarına doğalgaz altyapısının hala gelmemiş olması, hem ısınma sorununu hem de hava kirliliği sorununu tetikleyici unsur olmuştur. Su ve elektriklerin sık sık kesilmesi, bu kesintilerin uzun sürmesi ve fiber internet altyapı eksikliği sorunları da anketlere yansıyan altyapı sorunları olmuştur. Elektrik hatlarının yeraltında değil yer üstünde, kentlerde tehlike ve görüntü kirliliği oluşturacak şekilde bulunması ve yüksek gerilim hatlarının kentlerin içinde riskli alanlarda konumlanması anketlere katılanların dile getirdiği altyapı sorunlarıdır.

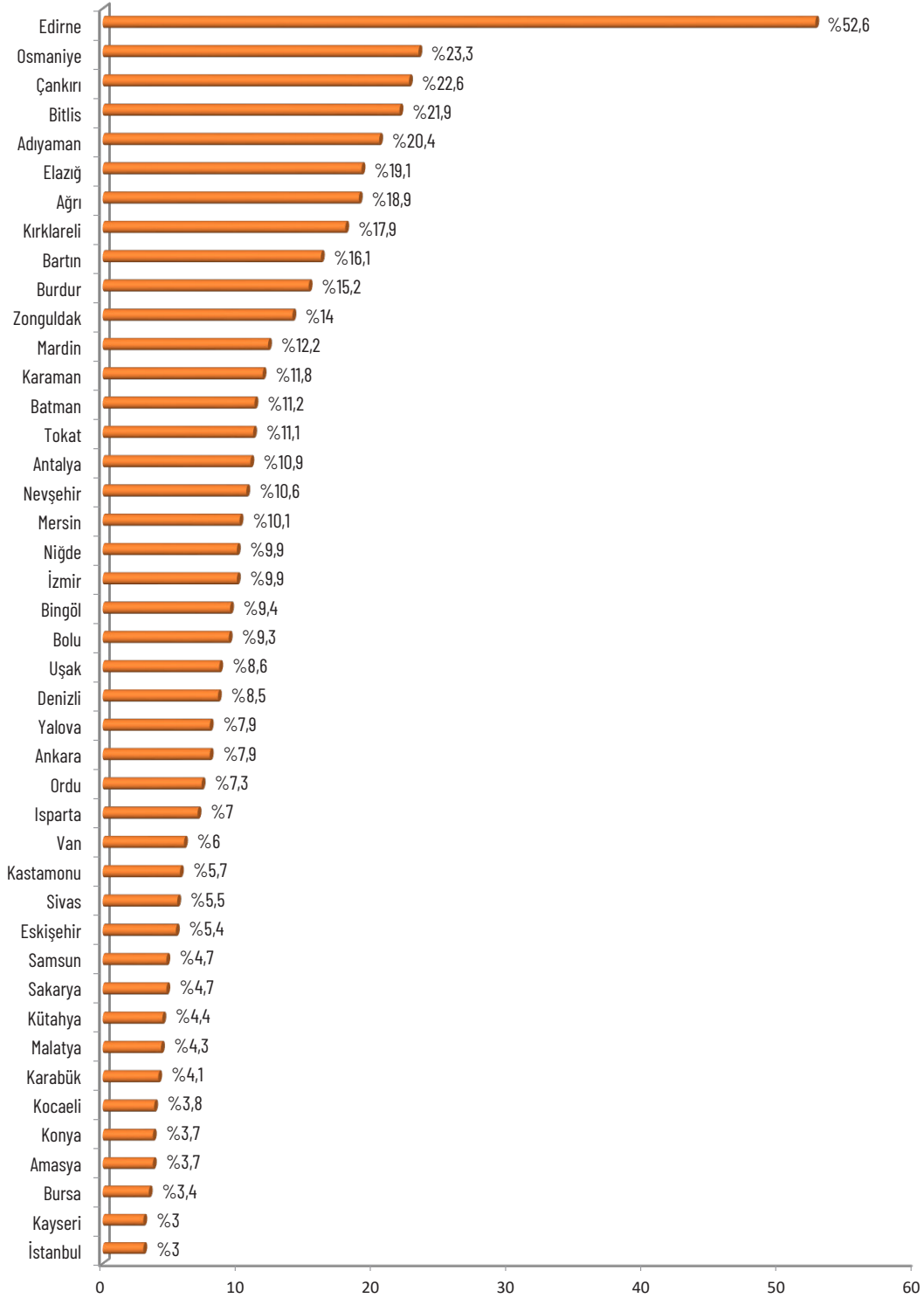
Bir diğer önemli altyapı sorunu ise kanalizasyon sistemi olarak anketlere yansımıştır. Ankete katılan kişiler kanalizasyon sisteminin yeterli olmamasından, hatta bazı mahallelerde kanalizasyon sisteminin mevcut olmamasından şikâyetçi iken, bu sorun kentlerde en çok su baskınları ile ortaya çıkmaktadır. Yol yapımlarında ve yerleşimlerin planlama süreçlerinde yeterince dikkate alınmayan kanalizasyon sistemleri, yağmur yağdığı zamanlarda yetersiz kalmakta, kentlerde su baskınlarına yol açmakta ve kentlilerin yaşam alanlarında zorluklara sebep olmaktadır.

Altyapı sorunu ile ilgili belirtilen sorunlardan biri de evlere verilen suyun kalitesidir. Bu bağlamda musluklardan akan suyun kirli ve kireçli olduğu, şeffaf renkli olmadığı ve kokusunun kötü olduğu belirtilmiştir. Su ile ilgili şikâyetler genel olarak ele alındığında hemen her şehirde kişilerin musluklardan içilebilir kalitede temiz ve sağlıklı suya erişimlerinin sağlanmasını istedikleri görülmektedir. Musluklardan akan suyun kalitesiz olmasına rağmen, suya yüksek fiyatlandırma yapıldığı ve bu konuda belediyeler arası adaletsizlik algılandığı söylenebilir.

Edirne’de her iki kişiden biri altyapı sisteminin olmamasından, atık su ve yağmur suyu giderlerinin yetersiz olmasından ve yağmur yağdığı zamanlarda taşkın yaşanmasından söz etmiştir. Aynı şekilde Osmaniye ve Adıyaman’da da biriken su giderlerinin yetersiz olması ve su baskınları ön plana çıkmıştır.

Sorunlar ve Çözüm Önerileri

Grafik 9. Altyapı



7

Çevre Düzenleme ve Yeşil Alan

Çevre düzenleme ve yeşil alan sorununun katılımcıların vermiş oldukları cevaplar analiz edildiğinde yedinci sırada yer aldığı görülmektedir.

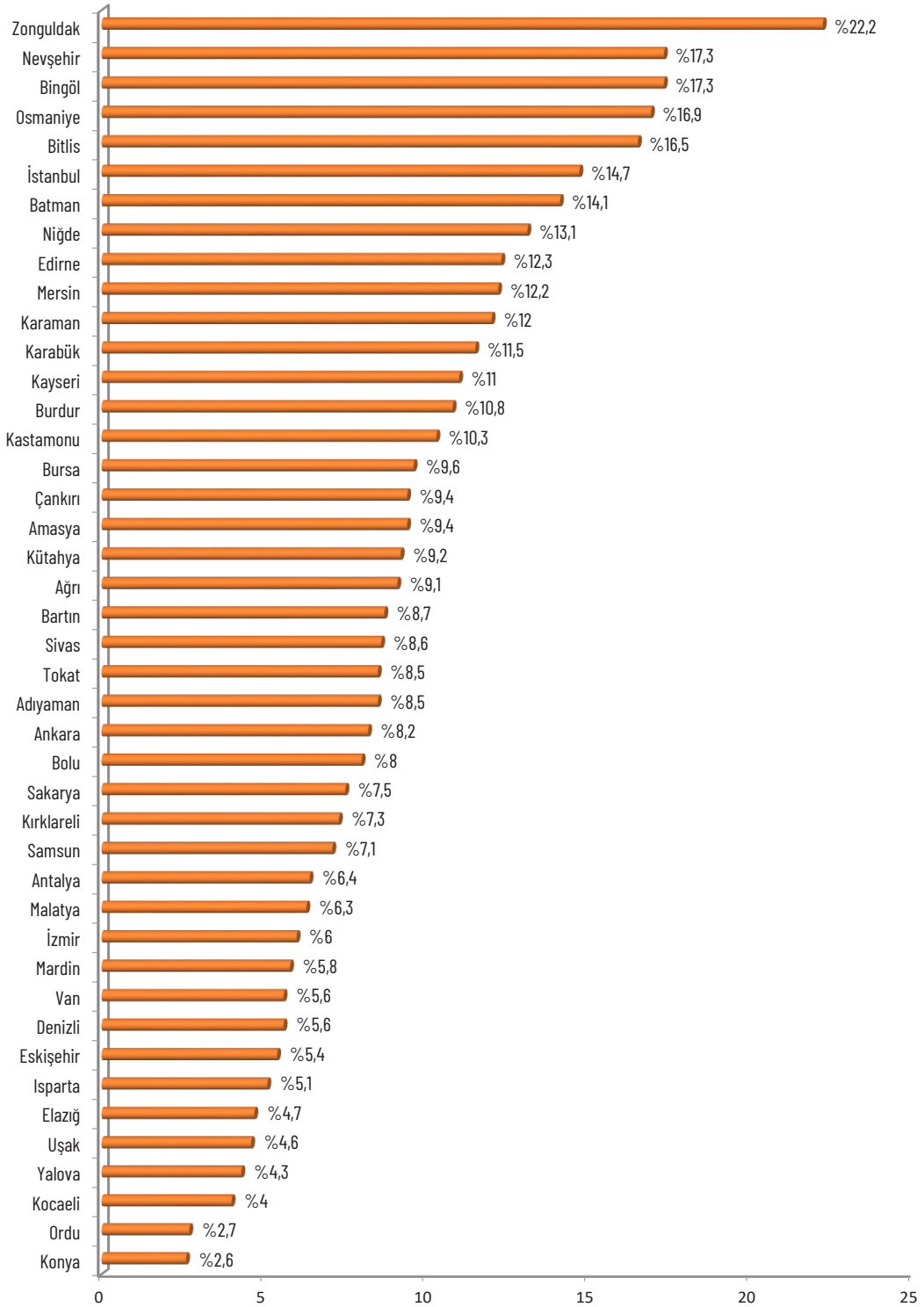
Anketlere göre planlamanın kentlerde yapılaşma olarak algılandığı tespit edilmiştir. Buna bağlı olarak kentlerde yeterli yeşil alanların olmaması, her mahallede çocuk parklarının olmaması, var olan çocuk parklarının bakımsız olması, parklarda zararlı madde kullanılması veya başka güvenlik sorunları nedeniyle parkların kullanılamaması olarak belirtilmiştir. Özellikle ‘betonlaşma’ şeklinde dile getirilen aşırı yapılaşmanın yol açtığı beton yığınının içinde insanların nefes alabileceği açık yeşil alanların olmaması sıkça karşımıza çıkmıştır.

Gerekli çevre düzenlemelerinin yapılmaması, şehrin içinden geçen derelerin ıslah edilip kentlinin kullanımına sunulmaması, şehir estetiği olmaması, binaların boyasız, eski görünmesi, şehir içindeki ışıklandırmaların yetersiz olması ve mesire, piknik alanlarının olmaması, onların da uzak olması, bakımsız ve güvensiz olması anketlere katılan bireyler tarafından ifade edilmiştir.

Zonguldak, Nevşehir ve Bingöl’de park ve bahçelerin yetersiz ve var olanların bakımsız olması, mesire alanlarının olmaması ve çevre düzenlemeye dair çalışmaların az ya da hiç olmaması anketlerde karşımıza çıkan sorunlardan olmuş ve bu durum bu iki şehri ilk sıralara taşımıştır.

Sorunlar ve Çözüm Önerileri

Grafik 10. Çevre düzenleme ve yeşil alan



8

Çevre Kirliliği

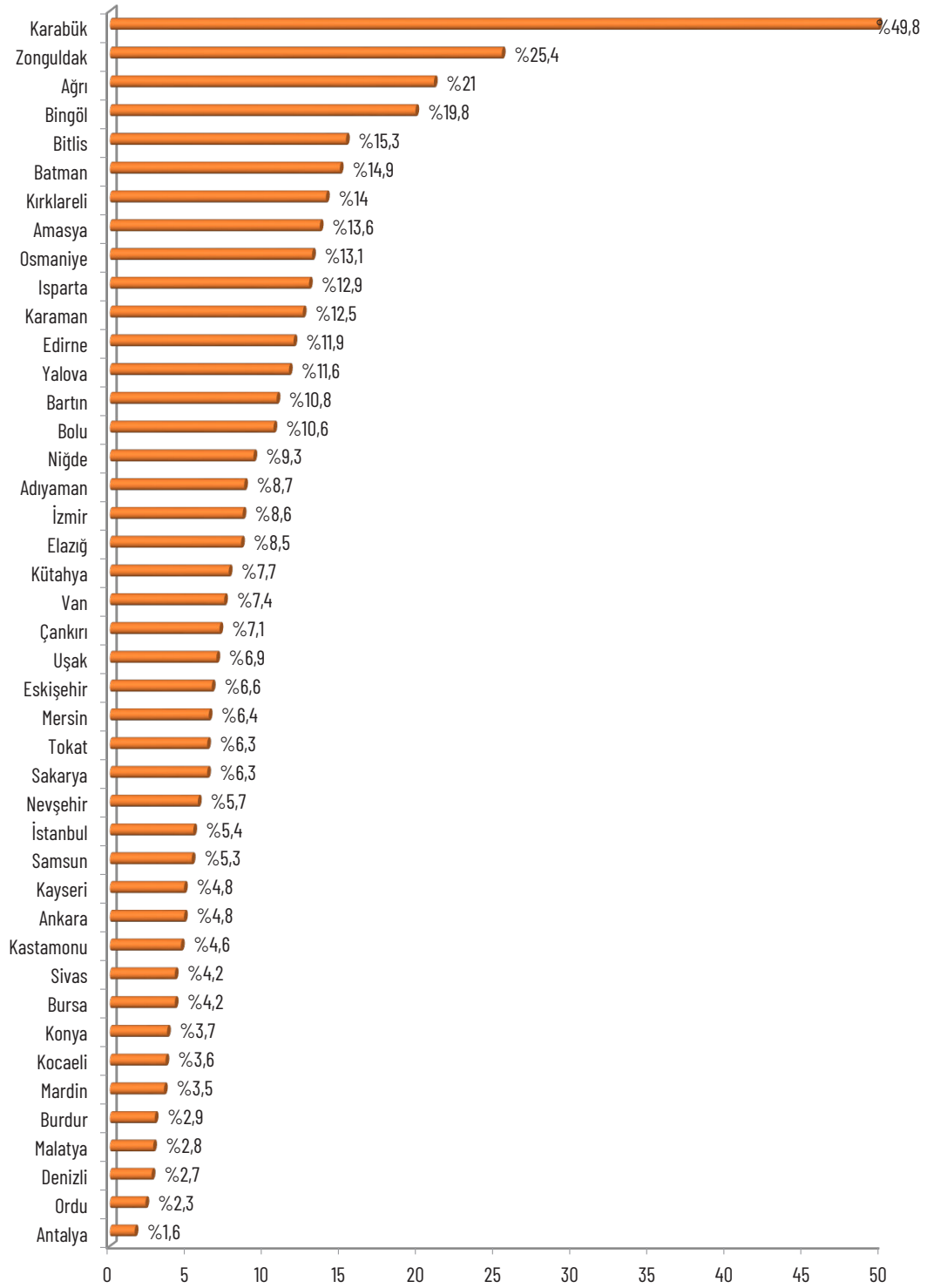
Kentlerin sorun çözümlerine bakıldığında bir diğer unsurun ise çevre kirliliği olarak ortaya çıktığı görülmektedir. Çevre kirliliği başlığı altına giren sorunlar olarak, hava kirliliği, musluk sularının kirli, çamurlu ve kimyasal içerikli olması, derelerin kirli olması ve kokması, denizlerin, sahillerin kirliliği, şehirlerde çöp toplama alanlarının yerleşim yerlerinin yakınında olması, şehir içinde ya da şehre yakın olan fabrika bacalarının filtrelerinin denetlenmemesi ve bu fabrikaların havayı ve su kaynaklarını kirletmesi dile getirilmiştir.

Çöp toplama sisteminin bazı illerde modernize edilememesi veya bazı şehirlerde bu sistemin ihtiyaca cevap verememesi bir çevre kirliliği sorunu olarak karşımıza çıkmaktadır. Buna ek olarak var olan çöp konteynırlarının yeterli olmaması, sokaklarda birikmiş çöplerin olması, yeraltı çöp toplama sisteminin olmaması da anketlere yansımıştır. Belediyelerde geri dönüşüm sisteminin olmaması, insanların geri dönüşüme teşvik edilmemesi, bilgilendirilmemesine ek olarak insanların da bu konularda çok bilinçsiz olduğu ifade edilmiştir.

Birinci sırada Karabük’te %49,8 ile çıkan çevre kirliliği sorunu, demir-çelik fabrikası ve diğer fabrikalardan çıkan duman ve zehirli gazdan kaynaklı hava kirliliğine ek olarak, çöp konteynırlarının yeterli sayıda olmaması, çöplerin düzenli boşaltılmaması ve zaman zaman çöplerin yola taşmasından kaynaklandığı belirtilmiştir. Zonguldak’ta da benzer şekilde hava kirliliği olduğu ifade edilmiştir. Ayrıca çöp toplama sisteminin sorunlu olmasından kaynaklı çevre kirliliği ve şehrin ortasından geçen derenin kirli olması da Zonguldak’ta karşımıza çıkan sorunlardandır. Ağrı’da ise çevre kirliliğinin ana sebebi çöp sorunu olmuştur. Çöp konteynırlarının yetersiz olması ve temizlik konusunda bilinçsizlik, duyarsızlık olması bu sorunu tetikleyen faktörlerdendir.

Sorunlar ve Çözüm Önerileri

Grafik 11. Çevre kirliliği



9

Sosyal, Kültürel ve Sportif Faaliyetler

Kentsel hizmet sorunları içinde araştırma çerçevesinde alınan cevaplar incelendiğinde Türkiye’de dokuzuncu önemli sorun olarak ortaya çıkan “sosyal, kültürel faaliyetler ve spor faaliyetleri” konuları tek başlık altında toplanmıştır.

Özellikle gençlerin kötü alışkanlık edinmelerine sebep olarak düşünülen sosyal alan eksikliği, aynı zamanda ailece vakit geçirilebilecek mekân eksikliği, belediyeye ait uygun fiyatlı çay bahçeleri, emekliler için dinlenme tesisleri, hanımlar lokali, kültürel faaliyet alanları, sinema salonları, açık hava sinemaları, sergiler, festivaller ve tiyatroların yetersiz olduğu ifade edilmiştir. Bu nedenle belediyelere ait sosyal ve kültürel hizmetlerin verilebileceği tesislere yönelik talepleri ortaya çıkarmıştır. Anket sonuçlarına göre insanların 24 saat yaşayan kent talepleri, akşam belirli bir saatten sonra şehirde yapılacak hiçbir şeyin olmaması, var olan sosyal alanların kadınlar ve çocuklar için güvenli olmamasına yaptıkları vurgu ile açıkça belirtilmiştir. Anket sonuçlarına göre illerde ve ilçelerde sosyalleşmenin alışveriş merkezleri ile sınırlı tutulduğu anlaşılmış ve Niğde, Burdur gibi küçük yerleşimlerde alışveriş merkezi olması istenirken, İstanbul ve Ankara gibi büyükşehirlerde alışveriş merkezi yerine çeşitli alternatiflerin talep edildiği tespit edilmiştir.

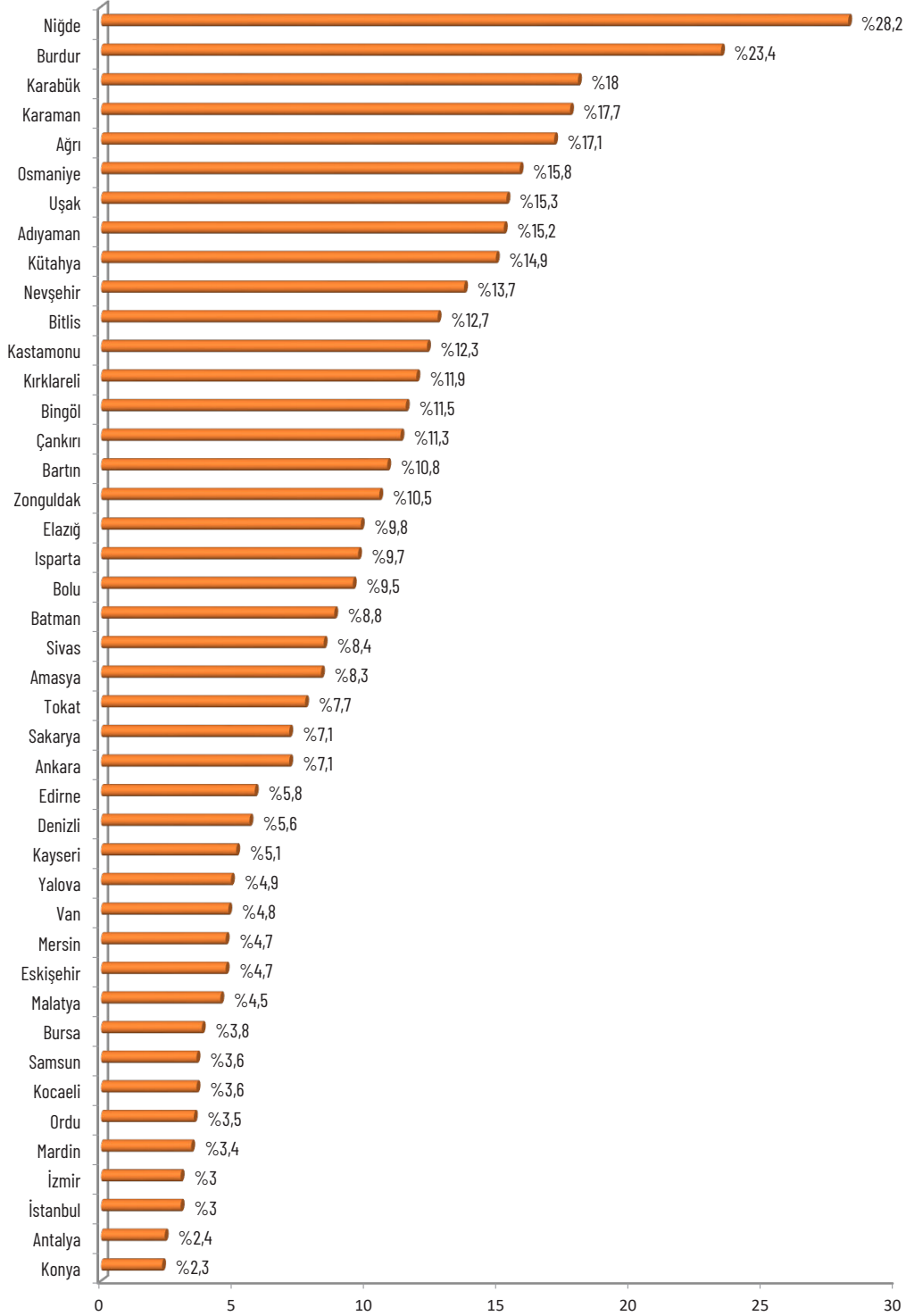
Sadece sosyal alanlar değil spor alanlarının eksikliği de anketlere yansıyan sorunlardandır. Her mahalle ve semtte halı sahaların, açık ve kapalı spor salonlarının, yüzme havuzlarının ve spor faaliyeti için kursların eksikliğine değinilmiştir. Hem sporcuların desteklenmesi hem de yerel takımların desteklenmesi belediyelerden beklenen hizmetlerden olmuştur.

Belediyelerin eğitimler konusunda daha aktif olmasının istendiği anket sonuçlarına yansımıştır. Bunu sağlamak için gençlik merkezleri ve halk eğitim merkezlerinin kurulması ya da var olanların daha aktif kullanılması, bu merkezlerde eğitim faaliyetleri, yabancı dil, yazılım, bilgisayar, kodlama gibi meslek edindirme kursları, hobi kursları, kadınlara yönelik el işi kursları, çalışma atölyeleri ve en önemlisi öğrencilere yönelik kütüphane ve çalışma alanı olması şeklinde öneriler gelmiştir.

Niğde’de bir cadde dışında aktif caddeler olmaması, piknik yeri ve gezilecek alanların olmaması, tiyatro, sinema gibi sosyal ve kültürel aktivitelerin azlığı, ailecek zaman geçirilecek park alanlarının yetersizliği Niğde’nin birinci sırada çıkmasının sebeplerindedir. Burdur’da ise insanlar hafta sonu vakit geçirmek için başka illere gitmek zorunda kaldıklarını dile getirmişlerdir. Ayrıca her iki ilde de AVM olması istenmiş, buna bağlı olarak sosyal faaliyetlerinin artacağı algısının olduğu gözlemlenmiştir.

Sorunlar ve Çözüm Önerileri

Grafik 12. Sosyal, kültürel ve sportif faaliyetler



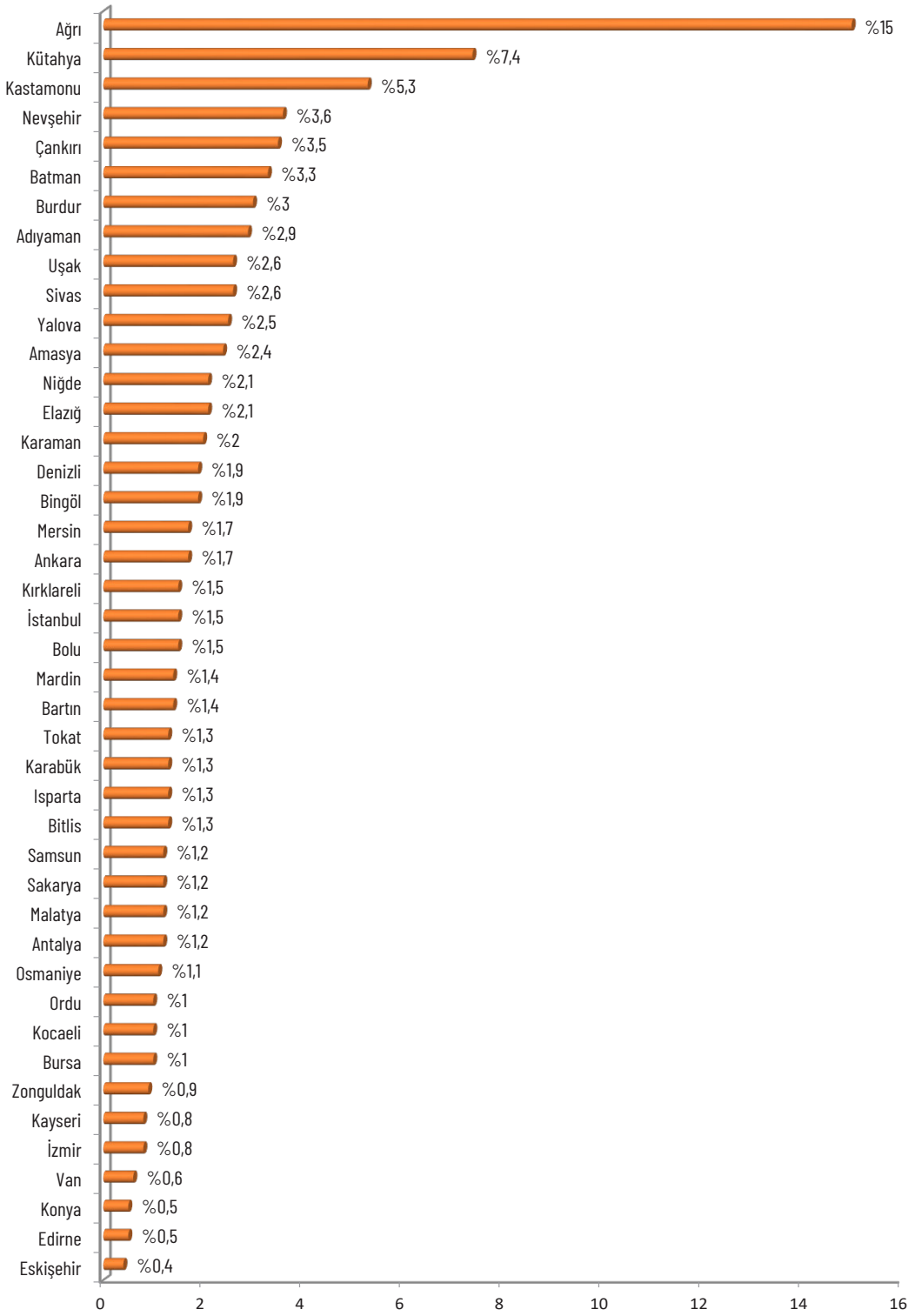
10 Eğitim ve Sağlık

Eğitim ve sağlık hizmetleri yerel yönetimlerin sunmuş olduğu hizmet birimleri olmamasına rağmen yerel sorun ağacında bireylerin yine de belirttikleri iki ana sorun olduğu gözlemlenerek bu iki hizmet alanı da analize dahil edilmiştir. Türkiye haritasında eğitim ve sağlık hizmetleri makro hizmet yapılanması diğer hizmetlere göre daha düşük sorun olarak gösterilmiştir. Bu iki ana başlık altında verilen bilgiler analiz edildiğinde eğitim konusunda okulların yetersiz kalması, eğitim oranının belli yerlerde düşüklüğü gibi sorunlardan bahsedilirken, sağlık konusunda hastanelerde her alandan ve yeterli sayıda doktor bulunmaması, şehir hastanelerinin yapılmasına bağlı olarak hizmet veren hastanelerin uzak ve ulaşımı zor bölgelere taşıyor olması sorunlarına değinilmiştir.

Ağrı’da yeterli sayıda hastane bulunmaması ve var olanlarda yeterince doktor ve hizmet çalışmanı olmaması ankete katılanların %15’i tarafından dile getirilmiştir. Kütahya’da da benzer sorunlar dile getirilirken, Kastamonu’da bu sorunlara ek olarak eğitim sorunlarına da değinilmiştir.

Sorunlar ve Çözüm Önerileri

Grafik 13. Eğitim ve sağlık



11 Güvenlik

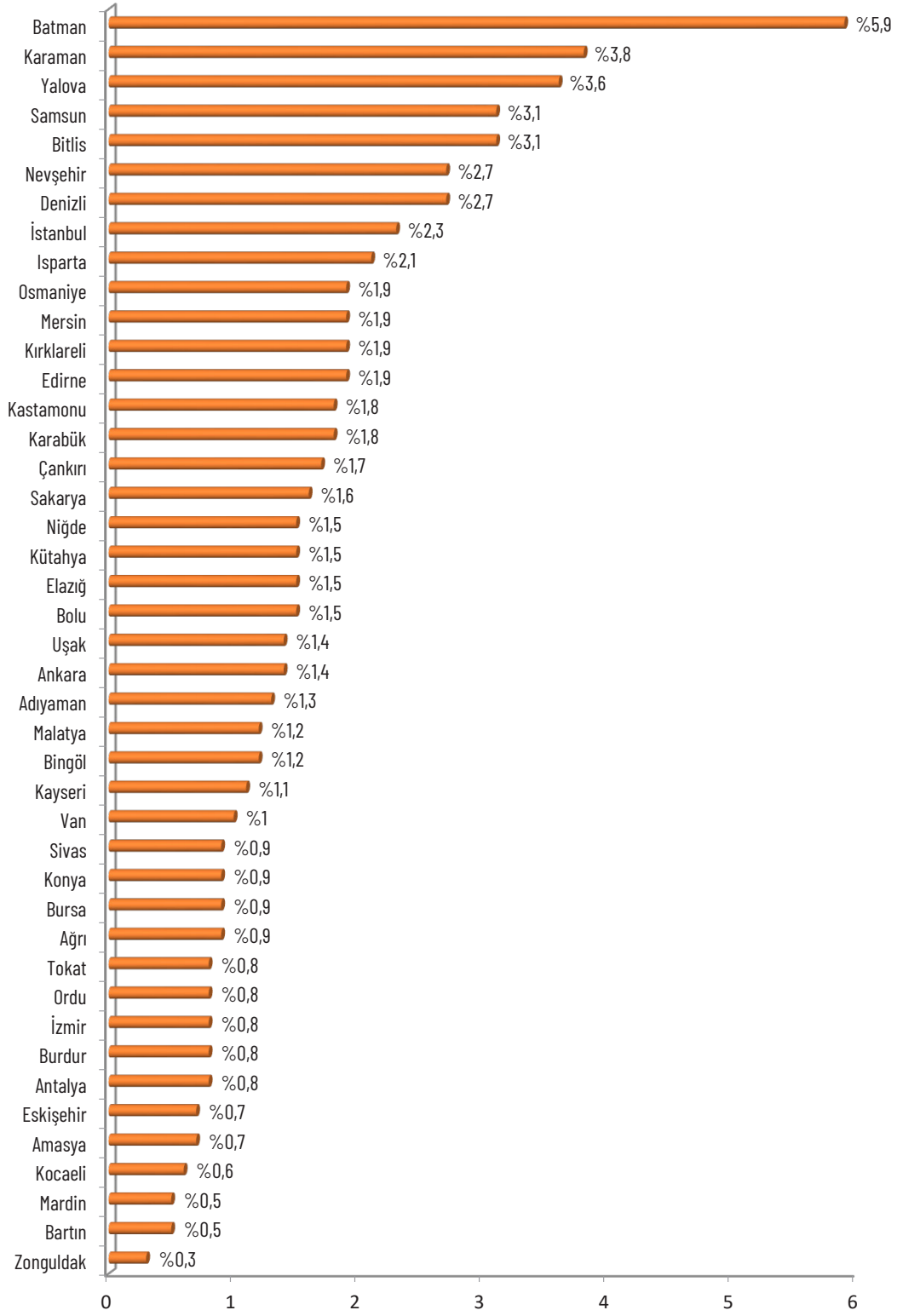
Sokaklarda, park, oyun parkı gibi ortak kullanım alanlarında zararlı madde kullanılması, özellikle çocuk parklarının güvenliğinin sağlanamaması, hırsızlık ve gasp sorunu, kadınların ve çocukların sokakta yalnız gezememeleri, ışıklandırmanın yetersizliği gibi güvenlik sorunları bazı kentlerde öne çıkan belediye ve güvenlik ilişkili sorunlar olarak görülmektedir. Belediyelerin kontrol ve koordine ettiği alanların ve mekanların güvenlik sorununa ilişkin çözüm üretilmesi talebi özellikle Batman, Karaman ve Yalova gibi illerde öne çıkmaktadır.

Sokak hayvanlarının ortaya çıkartmış olduğu güvenlik endişesi de bir başka çözüm üretilmesi beklenen başlık olmuştur. Hem insanların sokağa güvenle çıkabilmesi hem de sokak hayvanlarının güvenliğinin sağlanması için sağlıklı ve temiz bir şekilde belediye bünyesinde yapılan, veteriner desteği olan barınakların olması ve bu barınaklarda hayvanların sokak hayatına uyumunun sağlanması önerileri dile getirilmiştir. Ayrıca belediyeler tarafından sokaklarda kedi, köpek evleri olması, belirlenen yerlere mama ve su kapları koyularak beslenmelerinin sağlanması da gelen öneriler arasındadır.

Batman ve Yalova’da güvenlik başlığı altında zararlı madde kullanımı öne çıkarken, Karaman’da buna ek olarak adli vakaların olmasından da söz edilmiştir.

Sorunlar ve Çözüm Önerileri

Grafik 14. Güvenlik

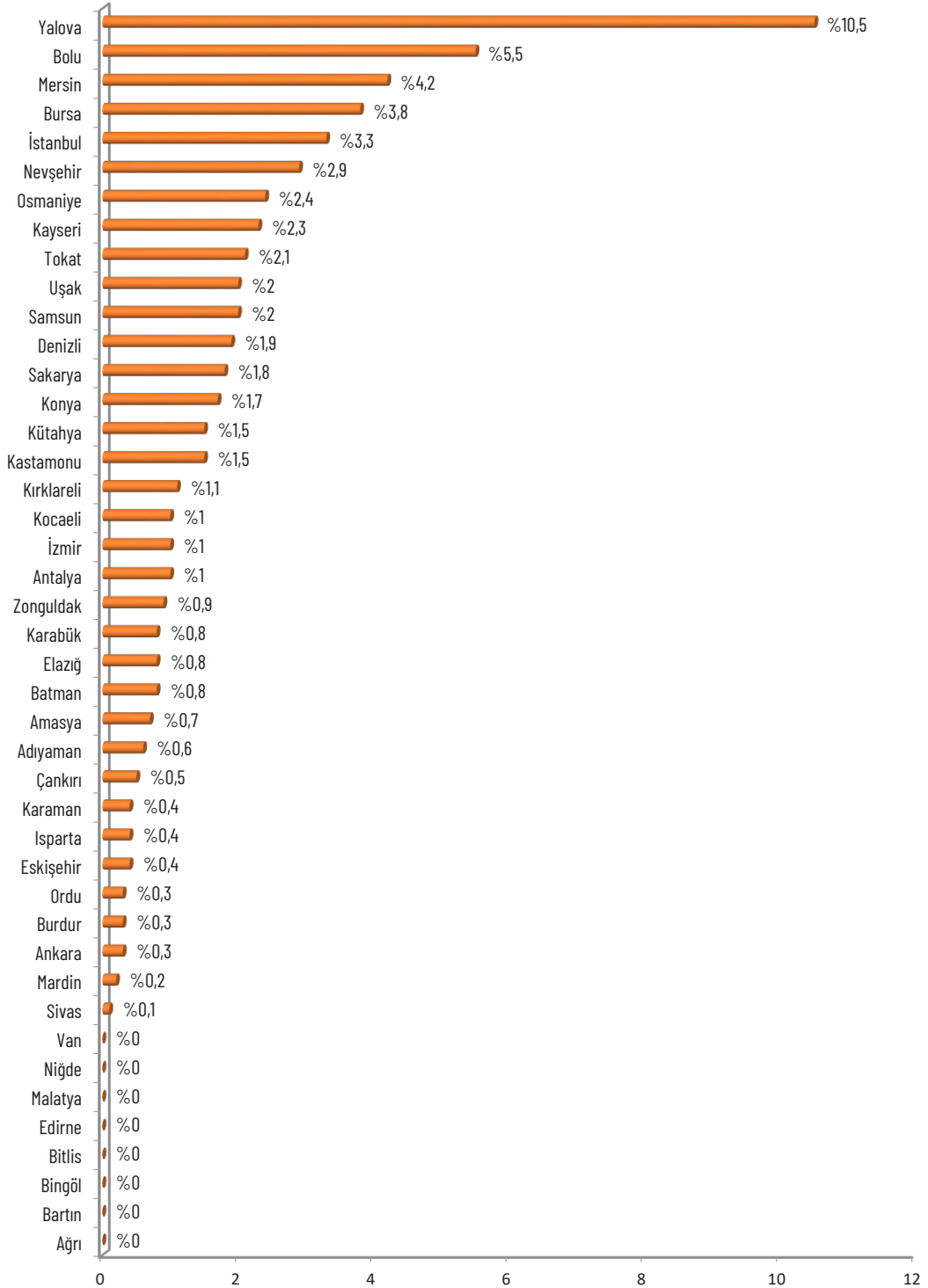


12 Göçmen ve Mülteci Sorunu

Kentlerin temel sorunlarına ilişkin vatandaşların yaklaşımı incelendiğinde bir başka sorun olarak göçmen ve mülteci sorunu analiz edilerek değerlendirilmiştir. Gelişmemiş kentlerden gelişmiş kentlere, kırsal alanlardan kentsel alanlara gerçekleşen göçe ek olarak sınırlar komşularımızda yaşanan savaşlardan kaçan ve özellikle 2011 yılından sonra sayıları ciddi bir şekilde artan sığınmacılar ile birlikte bazı kentlerde de ciddi bir nüfus artışı görülmektedir. Yapılan anketler sonucunda mevcut yapı stokunun ve kent merkezlerinin bu artan nüfusu kaldıramamasına yönelik sorunlar gözlemlenmiştir. Yoğunlaşmanın olduğu illerde ve ilçelerde kiraların arttığı ifade edilirken, bu sorunlara yönelik önlemler alınmadığı için Suriyelilere ve bazı yerlerde Romanlar, Afganlar gibi farklı etnik kökenli gruplara yönelik çoğu zaman nefret söylemlerine varacak düzeyde dile getirilen sorunlar olduğu tespit edilmiştir. Sığınmacılara yapılan desteklerin yerel halka yapılmadığından şikâyetçi olanlar, aynı zamanda Arapça gibi başka dillerde yazılan tabelalara da izin verilmemesi gerektiğini vurgulamıştır. Bu sorunlar en çok Yalova’da görülürken, Yalova’yı Bolu, Mersin, Bursa ve İstanbul takip etmektedir.

Sorunlar ve Çözüm Önerileri

Grafik 15. Göçmen ve mülteci sorunu



ANKARA, İSTANBUL VE İZMİR BULGULARININ ANALİZİ

Türkiye’nin demografik, sosyolojik, kültürel ve ekonomik birçok ağırlık noktasını teşkil etmesi bakımından Ankara, İstanbul ve İzmir gibi üç büyük kentin özel olarak analiz edilmesi araştırma sorularına verilen cevapların ağırlık noktaları açısından da gereklidir. Türkiye geneli analizde ortaya çıkan sorunların büyük bir kısmı Ankara, İstanbul ve İzmir’de de ortaya çıkarken sıralaması ve gerekçeleri de doğal olarak değişmektedir. Bu üç büyük şehrin yaşadığı kentsel sorunların çözümü Türkiye’deki diğer bütün şehirlerin sorunlarının da çözümüne ilham olacağı düşüncesiyle bu şehirlere özel olarak bakmak analiz çalışmasını anlamlı kılacaktır.

Ankara’nın Sorunları

Ankara’nın sorunlarını belirlemek amacı ile 7 ilçesinde toplamda 1438 kişinin vermiş olduğu cevaplar analiz edilerek değerlendirilmiştir.

İlk olarak ankete katılanların %40’a yakını “belediye yönetimi” ile ilgili sorunlardan söz etmiştir. Belediye yönetimi başlığı altında ele alınan sorunlar daha çok bütünlükçü yönetim mantığının eleştirisini ortaya koyarken spesifik olarak değerlendirildiğinde bu sorunlar; belediyenin büyük projelere (örnek olarak; Ankapark) gereksiz harcama yapmış olması ve borçlanması, yapılan işlerin yarım bırakılması ya da düşük kalitede yapılması, adaletsiz hizmet dağıtımı ve katılımcı belediyeçilik anlayışı doğrultusunda karar verme süreçlerinde halkın dikkate alınmaması şeklindedir. Katılımcıların yaklaşık %30’u ise trafik, ulaşım ve otopark sorununa değinmiştir. Her geçen gün büyüdüğü dile getirilen, belli saatlerde yoğun olarak yaşanan trafik sorununu, otobüs seferlerinin yeni iş ve ofis bölgelerine az olması ve ilçelere adaletsiz hizmet götürülmesi takip etmektedir. Raylı sistemin bu ulaşım yükünü azaltması gerekirken, seferlerinin sık olması ve merkezdeki her ilçeye ulaşmaması sebebiyle yetersiz kalması trafik ve ulaşım sorununu derinleştirmiştir. Kızılay, Ulus, Tunalı gibi merkezi yerlerde otopark olmaması özel araç kullanımının yüksek olduğu Ankara’da hem trafik sıkışıklığına yol açmakta hem de yol kenarları ve kaldırımların otopark olarak kullanılmasına sebebiyet vermektedir.

Ankara’nın en önemli üçüncü sorununun yol ve kaldırım olduğu tespit edilmiştir. Her kentte olduğu gibi, Ankara’da da kaliteli malzeme ile yapılmadığı için yollarda bozulmalar olması ve tekrar tekrar yapılmak zorunda kalınması, yamalama yöntemi ile bozulan yollara çare üretilmeye çalışılması, özellikle yasal olarak mahalleye dönüşen köylere yol ve ulaşım çalışmalarının yetersiz olması ve kaldırımların bozuk, dar ve araçlar tarafından işgal ediliyor olması anketlere yansımıştır. Bir sonraki sorun 118 kişinin değindiği (%8,2) çevre düzenleme ve yeşil alan sorunu olmuştur. Yeşil alanların olmayışı ve çarpık kentleşme ile mevcut yeşil alanların yok edilmesi, parkların bakımsız olması, kent estetiğinin olmaması ve kentlilerin AVM’lere mahkûm edilmesi izlemiştir. Altyapı konusunda ise; kanalizasyon ve gider altyapısı yetersiz olduğu için yağmur yağması durumunda yolların, altgeçitlerin, metro istasyonlarının su basması, merkez ilçeler dı-

Sorunlar ve Çözüm Önerileri

şındaki ilçelerin doğalgaz hizmetlerinin yetersiz düzeyde olması, musluk suyunun içme suyu olarak kullanılamaması, kalitesiz olması ve internet altyapısının yetersiz olması gibi sorunlara vurgu yapılmıştır.

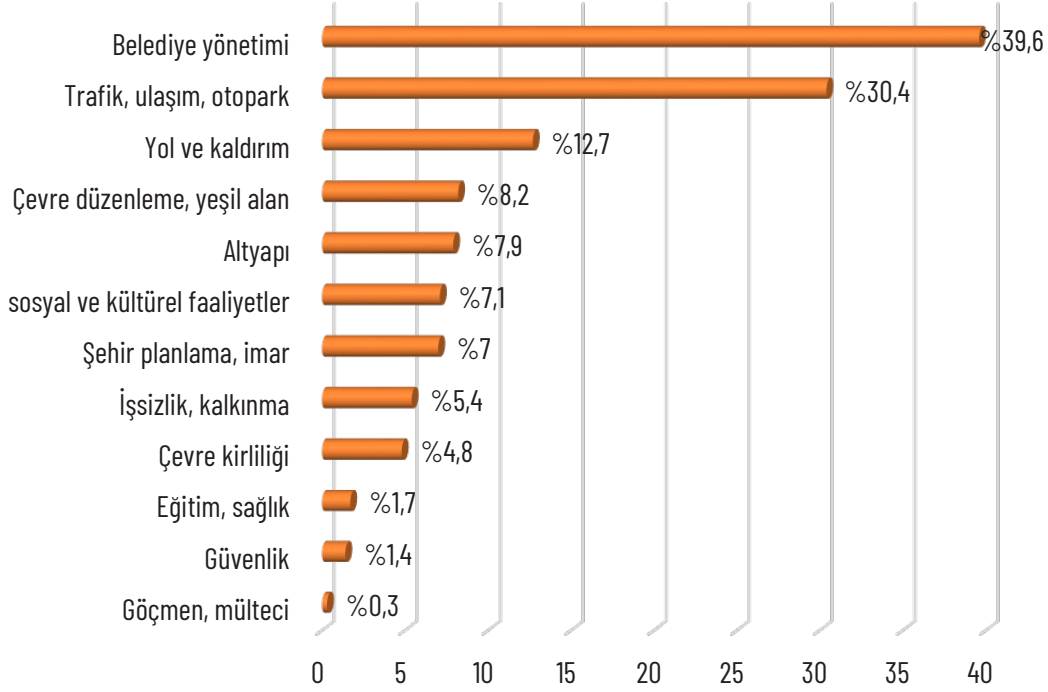
Tablo 7. Ankara'nın sorunları		
Sorunlar	Sıklık	%
Belediye yönetimi	570	39,6
Trafik, ulaşım, otopark	437	30,4
Yol ve kaldırım	183	12,7
Çevre düzenleme, yeşil alan	118	8,2
Altyapı	114	7,9
Sosyal ve kültürel faaliyetler	102	7,1
Şehir planlama, imar	101	7
İşsizlik, kalkınma	78	5,4
Çevre kirliliği	69	4,8
Eğitim, sağlık	25	1,7
Güvenlik	20	1,4
Göçmen, mülteci	4	0,3

Sorunlar sıralamasında altıncı sırada sosyal, kültürel ve sportif faaliyetler konusu gelmektedir. Sosyal faaliyet alanlarının yetersiz olması, ailecek gidilebilecek, uygun ücretli, temiz ve bakımlı park, bahçelerin olmaması, turistik ve gezilecek yerlerin kısıtlı olması ve öğrencilerin hem ders çalışabileceği hem de kitaplarından faydalanabileceği kütüphanelerin yetersiz olması Ankaralıların şikâyetçi olduğu diğer konulardır.

Şehir planlama ve imar sorunu ise yedinci sırada kendisini göstermiştir. Çarpık kentleşme, betonlaşma, gereksiz yapılar (kent kapıları, saat kuleleri, heykeller gibi), kentsel dönüşüm projelerinin tamamlanmaması ve alt gelir grubundan ziyade üst gelir grubuna yönelik konut üretimi politikalarının benimsenmesi başlıca sorunlar olarak katılımcılar tarafından vurgulanan başlıklar olmuştur.

Yukarıda bahsedilen tüm sorunlara ek olarak, Ankara'da işsizlik, kalkınma, çevre kirliliği, eğitim, sağlık ve güvenlik sorunlarının olduğu da katılımcıların belirtmiş olduğu başlıklar arasındadır. Dört kişi ise Göçmen ve mülteci sorunundan bahsetmiştir.

Grafik 16. Ankara'nın sorunları



İstanbul'un Sorunları

Türkiye'nin en büyük şehri konumunda olan İstanbul'dan araştırmaya katılan 810 kişinin belirtmiş olduğu görüşler analiz edilerek değerlendirilmiştir. Büyükşehir sınırları içinde bulunan bütün ilçeler de dahil genel belediyecilik sorunlarının genel bir analiz kapsamında İstanbul'da en önemli sorun alanının belediye yönetimi olduğu belirtilmiştir. 374 kişinin işaret ettiği soruna gerekçe olarak belediyelerin yavaş çalışması, başlanılan işlerin ve projelerin bitirilmemesi, gereksiz ve niteliksiz personel fazlalığı, siyasi görüşü farklı seçmene hizmette negatif ayrımcılık yapılması, halkla iletişimin zayıf olması ve denetim konusunda eksikliklerin olması gösterilmiştir. İkinci sırada trafik, ulaşım ve otopark sorunu yer almıştır. Plansız yapılaşmadan doğan otopark eksikliği, toplu taşıma araçlarının yetersiz ve kalabalık olması, otoyol, tüneli, köprü ulaşımının ücretli olması, metro ve metrobüs hatlarının doğru planlanmamış olması başlıca sorunlar olarak belirtilmiştir. Plansız ve kaçak yapılaşma, yüksel katlı yapılaşmalara izin verilmesi, betonlaşma ile beraber açık ve yeşil alanlara, tarihi alanlara ve sit alanlarına zarar verilmesi, bazı şirketlerin imar ve yapılaşma üzerinden haksız rant sağlamasına izin verilmesi gibi sorunlar ise şehir planlama ve imar konusunda karşımıza çıkmıştır. Çevre düzenleme ve yeşil alan ise bir diğer sorun olarak 119 kişi tarafından dile getirilmiştir. Betonlaşma ile beraber açık ve yeşil alanların, tarihi alanların ve sit alanlarının yok edilmesine ek olarak, park ve bahçelerin bakımsız, güvensiz ve yetersiz olması, mahallelerde çocuk parklarının olmaması belirtilen sorunlardandır.

Sorunlar ve Çözüm Önerileri

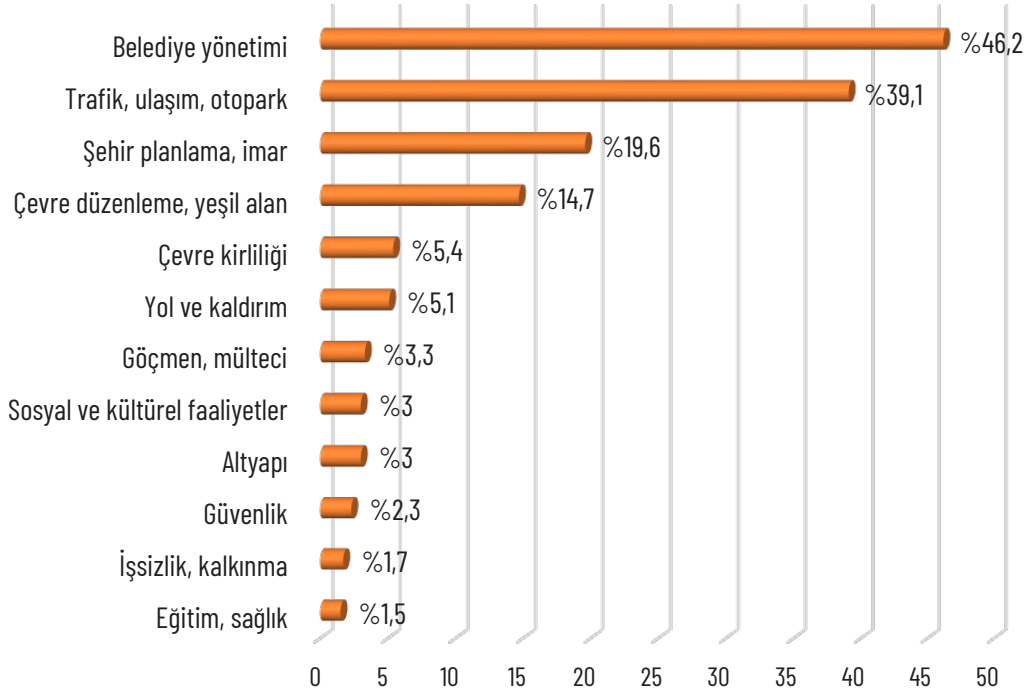
Tablo 8. İstanbul'un sorunları

Sorunlar	Sıklık	%
Belediye yönetimi	374	46,2
Trafik, ulaşım, otopark	317	39,1
Şehir planlama, imar	159	19,6
Çevre düzenleme, yeşil alan	119	14,7
Çevre kirliliği	44	5,4
Yol ve kaldırım	41	5,1
Göçmen, mülteci	27	3,3
Sosyal ve kültürel faaliyetler	24	3,0
Altyapı	24	3,0
Güvenlik	19	2,3
İşsizlik, kalkınma	14	1,7
Eğitim, sağlık	12	1,5

Çevre kirliliği sorunu beşinci sırada yerini almıştır. Bu konuda belirtilen başlıca sorunlar; sokakların temiz olmaması, çöp konteynırlarının az olması, geri dönüşüm sistemlerinin yeterli olmaması, sahillerin kirli olması, suların pis olması, kokması ve halkın çevre temizliği konularında bilinçsiz olmasıdır. Bir sonraki sırada yol ve kaldırım sorunu yer almaktadır. Kalitesiz malzeme ile yapılmış, bozuk ve çalışmalardan sonra da düzeltilmeyen yollar, en çok engelli bireyleri ve çocuklu aileleri rahatsız eden esnafın ve araçların kaldırımları işgali, kaldırımların daraltılması, yaya ve bisiklet yollarının olmaması kaldırım ve yol sorununda ilk sıralarda dile getirilen başlıklar olmuştur.

Yukarıda detaylandırılan sorunlara ek olarak altyapı, sosyal, kültürel ve sportif faaliyetlerin yetersiz olması, göçmen ve mülteci, güvenlik, işsizlik ve kalkınma, eğitim ve sağlık, afete hazırlıklı olma sorunları gündeme getirilmiştir.

Grafik 17. İstanbul’un sorunları



İzmir’in Sorunları

İzmir’in 13 ilçesinde 1820 kişinin cevapladığı anketler doğrultusunda değerlendirmeler yapılmış, İzmir halkının %37,7’si Ankara ve İstanbul’a benzer biçimde en önemli sorunun belediye yönetimi olduğunu belirtmiştir. Buna sebep olarak da İlçelere ve daha küçük ölçekli yerleşimlerin olduğu bölgelere hizmetin eşit götürülmemesi, farklı partilerden ya da görüşlerden olan bölgelere hizmet edilmemesi ve yapılan işlerin tamamlanmaması ve gereğinden fazla uzun sürmesi gösterilmiştir. Trafik, ulaşım ve otopark sorunu ise ikinci sırada yer almıştır. Raylı sistem yatırımlarına öncelik verilmemesi, İzban’ın verimli çalışmaması, insanların aktarmalı ulaşımına mahkûm edilmesi, ulaşım ücretlerinin yüksek olması ve trafik sorunu başlıca sorunlar olarak belirtilmiştir. Yolların bozuk olması, kalitesiz malzeme kullanımından kaynaklı her yıl yeniden yol çalışması yapılması ve bu durumun getirdiği israf, bisiklet ve yaya yollarının olmaması gibi sorunlar yol ve kaldırım sorununu üçüncü sıraya getirmiştir.

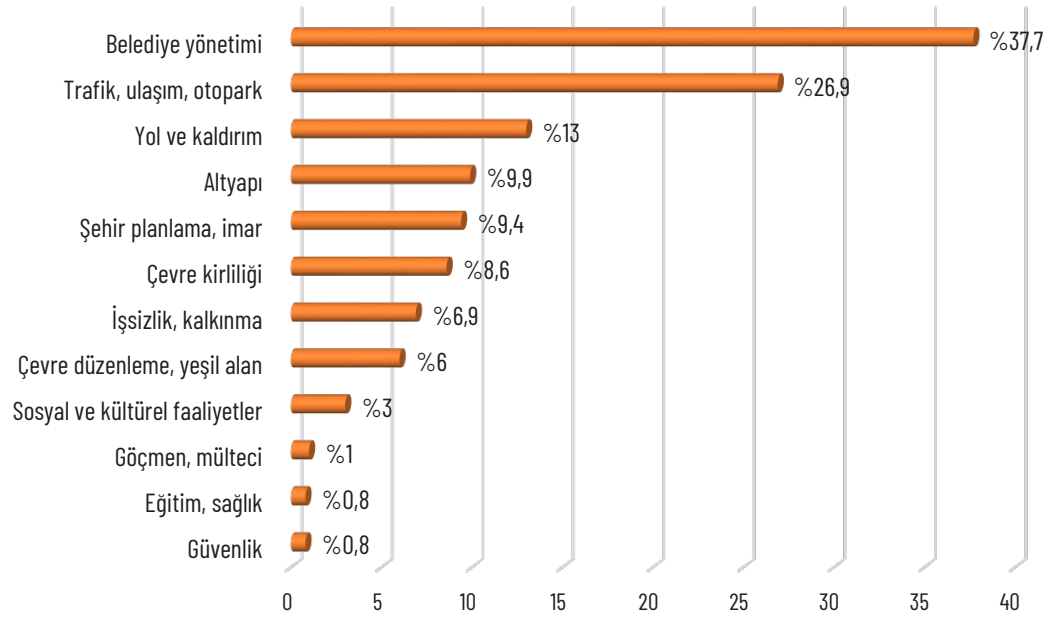
İzmir’de altyapı sorunlarının çok olması, yağmur yağması durumunda su birikintilerinin oluşması ve doğalgazın her bölgeye ulaşmaması sorunları dördüncü sırada yer alırken, çarpık yapılaşma, imar sorunları, sahillerin betonlaştırılması, gerekli yerlerde doğru kentsel dönüşüm projelerinin uygulanmaması sorunları şehir planlama ve imar konusunu beşinci sıraya getirmiştir. Sıralamada sonraki sorun çevre kirliliği olmuştur. Harmandalı çöp toplama alanı, çöplerin vahşi depolanması, geri dönüşümün yaygınlaştırılmamış olması, körfezin temizlenmemesi, sahilin temizliği ve çevre temizliğinin kısıtlı olması başlıca çevre kirliliği sorunlarıdır. Genç işsizlik ve iş alanlarının olmaması, turizme yönelik çalışmaların yetersizliği beşinci sıradaki işsizlik ve

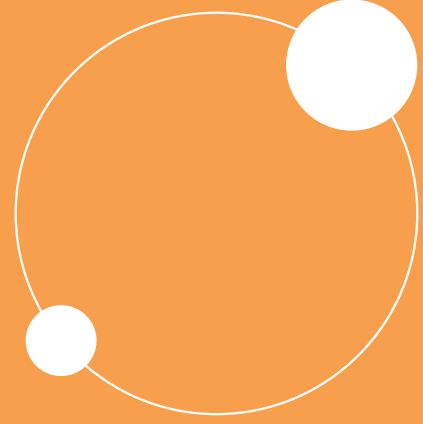
Sorunlar ve Çözüm Önerileri

kalkınma sorununun içeriğini oluşturmaktadır.

Sorunlar	Sıklık	%
Belediye yönetimi	687	37,7
Trafik, ulaşım, otopark	489	26,9
Yol ve kaldırım	236	13
Altyapı	181	9,9
Şehir planlama, imar	171	9,4
Çevre kirliliği	156	8,6
İşsizlik, kalkınma	125	6,9
Çevre düzenleme, yeşil alan	110	6
Sosyal ve kültürel faaliyetler	54	3,0
Göçmen, mülteci	18	1
Güvenlik	15	0,8
Eğitim, sağlık	15	0,8

Yeşil alanların yetersiz olması, ilgi çekici meydanların ve büyük şehir parklarının eksikliği, spor alanlarının azlığı ve halkın spora teşvik edilmemesi, sosyal etkinliklerin (açık hava tiyatro, konser, geziler gibi) az olması ve duyurulmaması gibi sorunlarla beraber, çevre düzenleme ve yeşil alan, sosyal, kültürel ve sportif faaliyetler sekizinci ve dokuzuncu sırada yerlerini almışlardır.





SONUÇ VE ÖNERİLER





SONUÇ VE ÖNERİLER

Türkiye’de yaşayan tüm vatandaşların günlük yaşamlarında şehir yaşamı ile ilgili en fazla sorun olarak gördükleri konuların, önem sırasına ve illere göre belirlenmesi ve araştırma sonuçlarının Türkiye kentleri ile ilgili yaşanan temel sorunlara ışık tutması amacıyla yapılan bu çalışma, nicel araştırma yönteminin kullanıldığı betimsel bir araştırmadır.

Google arama motoru ve sosyal medya üzerinden yerel olarak anketin tanıtımı yapılmış ve farklı görüşe sahip kişilerin anketin linkini görmeleri, ankete katılımları sağlanmıştır. Toplam 43 ilde 27.261 anket sonucu elde edilmiş ve değerlendirilmiştir.

- Araştırmaya katılan kişilerin %72,6’sı erkeklerden, %27,4’ü kadınlardan oluşmaktadır.
- Katılımcıların yaş aralıklarına bakıldığında, en fazla katılımın 26-35 yaş arası (%31,4), 18-25 yaş arası (%27,1) ve 36-45 yaş arası (%23,2) katılımcılardan oluştuğu görülmektedir. 46-55 yaş arası katılımcıların örneklemin %11,8’ini oluşturduğu, bununla birlikte 56 yaş ve üzeri kişilerin katılımının da %6,5 gibi oldukça düşük bir oranda kaldığı görülmektedir.
- Ankete katılımın en fazla %52,4 ile yüksekokul ve lisans mezunlarında ve %29,8 ile lise mezunları tarafından sağlandığı görülmektedir. İlköğretim mezunlarının ankete katılımı %8,4, lisansüstü mezunlarının %6,9 ve sadece okuryazar olanların %2,5 oranındadır.

Sorun Analizi

- Katılımcıların cevaplarına göre sorunlar 12 ana başlıkta toplanmıştır. Bu başlıklar Trafik, Ulaşım ve Otopark, Belediye Yönetimi, Yol ve Kaldırım, İşsizlik ve Kalkınma, Şehir Planlama ve İmar, Altyapı, Çevre Düzenleme ve Yeşil Alan, Çevre Kirliliği, Sosyal, Kültürel ve Sportif Faaliyetler, Eğitim ve Sağlık, Güvenlik, Göçmen ve Mülteci Sorunu olarak belirlenmiştir.
- Katılımcıların %32,9 u trafik, ulaşım ve otopark sorununu dile getirmiştir.
- Ankete katılanların %28,7’si belediye yönetimi sorunundan şikâyetçi olmaktadır.
- Katılımcıların %14’ü yol ve kaldırım sorununu ortaya koymuştur.
- İşsizlik ve kalkınma sorunu katılımcıların %12,9’u tarafından dile getirilmiştir.
- Şehir planlama ve imar sorunundan katılımcıların %12,4’ü söz etmiştir.
- Ankete katılanların %10’u altyapı sorununu ortaya koymuştur.
- Çevre düzenleme ve yeşil alan sorunu katılımcıların % 8,7’si tarafından belirtilmiştir.
- Katılımcıların %8,6’sı çevre kirliliği sorunundan yakınmıştır.
- Sosyal, kültürel ve sportif faaliyetler sorunu ankete katılanların %8,5’inin şikâyetçi olduğu konudur.
- Katılımcıların %1,9’u eğitim ve sağlık sorunlarından söz etmiştir.
- Güvenlik sorunu ankete katılanlar tarafından %1,5 oranında dile getirilmiştir.
- Göçmen ve mülteci sorununa katılımcıların %1,4’ü değinmiştir.

Öneriler

- Gelir durumundaki farklılığa bakılmaksızın bütün kentlinin özel araç kullanımına değil, toplu taşımaya teşvik edilmesi gerekmektedir. Böylece hem ülke hem de yerel ekonomiye katkının yanı sıra aile bütçesine de katkı sağlanabilir.
- Özellikle büyük şehirler başta olmak üzere bütün şehirlerimizde şehrin mekânsal örgütlenişi ve demografik dağılımına göre sürdürülebilir kent içi ulaşım politikalarının geliştirilmesi gerekmektedir. Kentlerin toplu taşıma imkânları artırılmalı ve kentlerin her bölgesine adil ulaşım hizmeti verilmelidir.
- Kent içi dolaşımında farklı ulaşım modları üretilmeli ve bu ulaşım modları birbirine entegre edilecek şekilde planlanmalıdır.
- Şehir merkezlerine araçların girişini azaltacak nitelikte belirli anahtar-hab noktalar belirlenerek otoparklar inşa edilmeli ve otoparklar ücretsiz olmalıdır.
- Konut alanlarına yeterli otopark alanı sağlanmalıdır. Bunun için yer altı otopark sistemi kullanılabilir.
- Kaldırımlar çift yönlü genişletilmeli, yaya yoğunluğunu kaldıracak, kapsamlı ve insanların rahatlıkla yürüyebilecekleri kaldırım çalışmaları yapılmalıdır.
- Bisiklet ve yaya yolları tasarlanmalı ve kent içi dolaşıma uyumlu ve güvenli olması sağlanmalıdır.
- Yolların ve kaldırımların engellilere ve çocuk arabalarına uygun olduğundan emin olunmalıdır.
- Hizmet sunumunda vatandaş odaklı bakış açısı geliştirilmelidir.
- Hesap verilebilir, şeffaf, adil ve eşit hizmet sunumunun sağlandığı bir belediye yönetimi olmalıdır.
- Doğrudan demokrasiye yaklaşmanın en önemli durağı olan yerel yönetimlerde, katılımçılık olmazsa olmaz bir ilkedir. Halkın yerel yönetimlere katılımını yalnızca beş yılda bir yapılan seçimlerle değil, kent sorunlarının çözümünde karar ve uygulama aşamalarında aktif katılım, kentlerin yaşanabilir olması için birlikte çözüm üretme ile sağlanmalıdır. Yerel yönetimler altında yer alan, Mahalle komiteleri, kent konseyleri gibi organlar arttırılmalı ve muhtarlıklar üzerinden mahallelerin kentin yönetimine aktif katılımı sağlanmalıdır. Bu katılım organlarını arttırmak alınan kararların da kalitesini arttırmak anlamına gelecektir.
- İmar uygulamaları, proje ihale vb. faaliyetlerde rüşvet, yolsuzluk ve israfın varlığını ortadan kaldırmak için katılımçı ve şeffaf belediyecilik kriterleri oluşturulmalıdır.
- Merkezi yönetim ile yerel yönetimler arasında ve yerel yönetimlerin kendi içinde etkili bir ağ yapısının oluşturulması ve bilgilerin karşılıklı olarak paylaşılması sağlanmalıdır.
- Belediye yönetim kadrosu vizyon sahibi yöneticiler ve işinin ehli personel ile oluşturulmalıdır.
- Sosyal belediyecilik ilkesi doğrultusunda adil hareket edilmelidir.
- Yollardaki bozukluklar yenilenerek düzgün, kaliteli, uzun vadeli asfalt çalışmaları yapılmalıdır. Özellikle köy yolları ve kent merkezine uzak alanlara giden yolların yapımı ve sürdürülebilirliği sağlanmalıdır.

Sorunlar ve Çözüm Önerileri

- Belediyeler özellikle daha küçük şehirlerle birlikte tüm şehirler için yerel dinamikleri ön planda olan ekonomik kalkınma dinamiklerini harekete geçirmeli, ekonomik nedenlerle yapılan göçün önüne geçecek nitelikte projeler geliştirilmelidir. Kalkınmaya manivela teşkil edecek nitelikte üretim ve sanayi alanlarının artırılması için teşvik edici yöntemler geliştirilmelidir.
- “Şehirleri kalkanıran yine şehirlerdir” anlayışıyla hareket edilmelidir. Kalkınma sürecinin toplumsal güven, siyasi ve ekonomik sürdürülebilirlik anlayışıyla temellendirilmesi gerekir.
- Kesintisiz, kapsayıcı ve sürdürülebilir ekonomik büyüme, üretime dayalı istihdam sağlanmalıdır.
- Kalkınma faaliyetleri desteklenmeli ve teşvik edilmelidir. Öncelikle genç yatırımcılara yönelik çalışmalar yapılmalıdır.
- Ev hanımlarına yönelik mesleki kurslar verilmeli, ürettikleri el işi vb. gibi ürünlerin satışını sağlamak için yer sağlanmalıdır.
- İç ve dış turizm imkânları geliştirilmeli, kent yaşamına uygun hale getirilmelidir.
- Kent planlama ile kentte yaşayanların sağlık sorunları arasında çok yakın bir ilişki olduğu unutulmamalı dolayısıyla kent planlamasında yaşanan sorunların tüm kentlileri doğrudan ya da dolaylı olarak etkilemesi sebebiyle kentsel dönüşümden ziyade yaşanabilir kentlerin inşasına hız verilmelidir.
- Kentler planlı olmalı, kentli hakkını korumalı ve inşası rant odaklı değil, ihtiyaç temelli, denetlenebilir, uygun yapılı çevre üretimi sağlanmalı ve şehrin silüetine uygun olmalıdır.
- Riskli bina stokuna yönelik önlemler alınmalıdır.
- Doğaya daha az zarar veren doğalgaz gibi enerji kaynaklarının kullanımı arttırılmalı, bunun yanı sıra yenilenebilir enerji kaynaklarından olan rüzgâr enerjisi, jeotermal enerji gibi kaynakların da kullanılması için çalışmalar yapılmalıdır.
- Kanalizasyon, atık su hattı ve yağmur suyu kanallarının yapımı gibi alt yapı çalışmalarının alanı genişletilmeli ve sel baskınları önlenmeli, kanalizasyonların kötü kokusu giderilmelidir.
- Temiz içme suyuna erişim kolaylaştırılmalı, musluk sularının kalitesi ve güvenilirliği artırılmalıdır.
- Ucuz ve kesilmeyen su, elektrik ve internet altyapısı sağlanmalıdır.
- Şehri beton görünümünden kurtararak yeşil alanların varlığı ve görünürlüğü artırılmalıdır. İnsanların yaşayacakları üstü kapalı dört duvara sahip evlere ihtiyacı olduğu kadar dışarıda vaktini geçireceği, nefes alıp, yürüyüş yapacakları açık, yeşil alanlara ve çocuklarını özgürce gezdirebilecekleri parklara da ihtiyacı olduğu gerçeği unutulmamalıdır.
- Cadde ve sokakların kirliliğini önlemek için tedbirler alınmalı, temizliği için gerekli çalışmalar genişletilmelidir.
- Hava, su, gürültü ve görüntü kirlilikleri ile mücadele edilmelidir.
- Parkların, sahillerin ve ortak kullanım alanlarının temizliğine önem verilmelidir.
- Birbiri ile bağlantılı çöp toplama ve geri dönüşüm sistemi getirilmelidir.
- Sosyal, kültürel ve sportif faaliyet alanlarının ve sayılarının artırılmasına yönelik çalışmalara önem verilmeli ve bu faaliyetlere herkesin ulaşabilir olmasına özen gösterilmelidir.

- Sokakların, caddelerin ve parkların günün her saatinde insanlar için güvenlik açısından sorun teşkil etmeyecek bir biçimde olması sağlanmalıdır. Özellikle kadınların akşam saatlerinde şehrin sokaklarında güvenle yürüyebilmeleri veya çocukların parklarda sağlıklı bir şekilde güvenle oynayabilmeleri sağlanmalıdır.
- Gençlerin zararlı madde kullanımını azaltmaya yönelik önlemler alınmalı, bağımlı olanların rehabilite edilmeleri sağlanmalıdır.
- Türkiye kentlerinin neredeyse tamamı deprem riski altında ya da çevresindeki kentlerde yaşanan depremlerden etkilenen konumundadır. Afete hazırlıklı olma amacı ile belediyelerce eski, depreme dayanıksız binalar ve imar barışı kapsamında oluşan riskli bina stoku yenilenmeli, yeni yapılan binaların dayanıklılığı test edilmeli, deprem riski altında olan bölgelerde çok yüksek katlı binalara, gökdelenlere izin verilmemelidir.
- Afetlere hazırlıklı olma amacı ile kentlerde yeterli toplanma alanları sağlanmalıdır.
- Özellikle geçmişte afet yaşamış olan ve yeni afet riski yüksek illerde bu konuda gerekli farkındalığın olmadığı gözlemlenmiştir. Bu doğrultuda insanların bilinç düzeyinin artırılmasına yönelik çalışmalar yapılmalı, afete hazırlık süreci birey ölçeğinden başlatılmalıdır.

EK 1.Kent Sorunlarının İllere Göre Sıralaması

Tablo 10. Ulaşım, trafik ve otopark sorununun illere göre sıralaması			
İl	Sıklık	%	Sıra No
Yalova	328	59,2	1
Tokat	460	52,9	1
Amasya	281	51,7	1
Eskişehir	355	50,7	1
Bartın	198	47,6	1
Çankırı	272	47,2	1
Kastamonu	244	44,7	1
Karabük	258	42,3	2
Karaman	222	39,7	1
Bursa	301	39,1	1
Edirne	168	39,1	2
İstanbul	317	39,1	2
Kütahya	152	39	2
Isparta	200	38	1
Niğde	203	37,9	1
Kırklareli	172	37,1	1
Sivas	280	36,9	1
Bolu	172	36,4	1
Osmaniye	169	36,2	1
Batman	174	35,5	1
Mersin	226	35,3	1
Uşak	121	34,9	1
Nevşehir	181	34,4	1
Kayseri	249	33,5	2
Bingöl	170	32,6	1
Elazığ	223	31,1	1
Ankara	437	30,4	2
Antalya	153	30,4	2
Adıyaman	154	29,7	1
Burdur	234	29,7	1
Samsun	187	29	2
Sakarya	138	27,1	2
İzmir	489	26,9	2
Zonguldak	86	25,1	3
Denizli	128	24,7	2
Malatya	142	23,5	2
Kocaeli	162	19,7	2
Van	92	18,4	2
Ağrı	73	17,1	6
Konya	254	16,9	2
Ordu	94	15,6	2
Bitlis	58	14,8	7
Mardin	93	14,2	3

Türkiye’de Kentsel Hizmetler Raporu

Tablo 11. Belediye yönetimi sorununun illere göre sıralaması			
İl	Sıklık	%	Sıra No
Mardin		56	1
Ordu		53,2	1
Malatya		50	1
Van		47,2	1
İstanbul		46,2	1
Sakarya		46,2	1
Kayseri		43	1
Konya		42,8	1
Kocaeli		41,9	1
Ankara		39,6	1
İzmir		37,7	1
Samsun		37,6	1
Antalya		37,1	1
Bursa		36,5	2
Bingöl		31,9	2
Mersin		31,5	2
Denizli		30	1
Adıyaman		22,9	3
Sivas		22,7	3
Ağrı		22,4	2
Bitlis		21,4	3
Zonguldak		21,3	6
Amasya		20,6	2
Eskişehir		20,6	2
Uşak		20,2	2
Bolu		20,1	3
Kastamonu		19,6	4
Nevşehir		18,8	3
Elazığ		18	5
Osmaniye		17,1	5
Çankırı		16,5	5
Kütahya		16,4	3
Karaman		16,3	4
Edirne		15,1	4
Batman		14,7	6
Niğde		13,6	5
Tokat		13,6	4
Isparta		13,1	2
Kırklareli		12,6	6
Bartın		12,3	5
Yalova		11,4	5
Burdur		7	8
Karabük		6,4	8

Sorunlar ve Çözüm Önerileri

Tablo 12. Yol ve kaldırım sorununun illere göre sıralaması			
İl	Sıklık	%	Sıra No
Zonguldak	169	49,4	1
Bolu	128	27,1	2
Bartın	110	26,4	2
Osmaniye	108	23,1	4
Nevşehir	121	23	2
Bingöl	109	20,9	4
Ağrı	88	20,6	4
Edirne	87	20,2	3
Bitlis	78	19,8	4
Denizli	102	19,7	3
Adıyaman	92	17,7	5
Çankırı	102	17,7	4
Karaman	97	17,4	3
Mardin	111	17	2
Amasya	90	16,6	4
Batman	81	16,6	3
Elazığ	118	16,5	6
Sivas	120	15,8	5
Mersin	98	15,3	3
Yalova	81	14,6	2
Sakarya	73	14,3	3
Kayseri	100	13,4	3
İzmir	236	13	3
Isparta	68	12,9	3
Ankara	183	12,7	3
Kırklareli	59	12,7	5
Samsun	82	12,7	3
Uşak	44	12,7	4
Ordu	75	12,5	3
Eskişehir	85	12,1	3
Tokat	98	11,3	5
Antalya	54	10,7	4
Malatya	64	10,6	3
Niğde	53	9,9	7
Karabük	59	9,7	7
Kastamonu	51	9,3	7
Van	44	8,8	4
Burdur	63	8	7
Kütahya	31	7,9	7
Kocaeli	64	7,8	3
Bursa	57	7,4	5
Konya	99	6,6	3
İstanbul	41	5,1	6

Türkiye’de Kentsel Hizmetler Raporu

Tablo 13. İşsizlik ve kalkınma sorununun illere göre sıralaması			
İl	Sıklık	%	Sıra No
Kütahya	165	42,3	1
Tokat	279	32,1	2
Sivas	242	31,9	2
Ağrı	122	28,5	1
Bitlis	111	28,2	1
Adıyaman	141	27,2	2
Elazığ	194	27,1	2
Zonguldak	78	22,8	4
Batman	104	21,3	2
Kastamonu	116	21,2	3
Burdur	166	21,1	3
Amasya	111	20,4	3
Niğde	100	18,7	4
Nevşehir	98	18,6	4
Bingöl	93	17,9	6
Bartın	60	14,4	4
Edirne	61	14,2	5
Yalova	74	13,4	3
Çankırı	76	13,2	6
Isparta	68	12,9	3
Samsun	80	12,4	4
Kırklareli	55	11,9	7
Karabük	66	10,8	6
Uşak	34	9,8	5
Van	49	9,8	3
Bolu	44	9,3	7
Karaman	47	8,4	9
Osmaniye	38	8,1	9
Sakarya	40	7,9	4
Ordu	47	7,8	4
Mardin	50	7,6	5
Mersin	48	7,5	7
İzmir	125	6,9	7
Malatya	42	6,9	4
Kocaeli	49	5,9	4
Denizli	30	5,8	6
Ankara	78	5,4	8
Kayseri	37	5	7
Bursa	38	4,9	6
Konya	73	4,9	4
Eskişehir	16	2,3	9
Antalya	9	1,8	8
İstanbul	14	1,7	10

Sorunlar ve Çözüm Önerileri

Tablo 14. Şehir planlama ve imar sorununun illere göre sıralaması

İl	Sıklık	%	Sıra No
Kastamonu	154	28,2	2
Bingöl	140	26,9	3
Osmaniye	122	26,1	2
Niğde	123	22,9	3
Elazığ	157	21,9	3
Çankırı	121	21	3
İstanbul	159	19,6	3
Sivas	131	17,3	4
Kırklareli	79	17,1	3
Bursa	129	16,8	3
Tokat	141	16,2	3
Batman	78	16	4
Nevşehir	83	15,8	6
Bolu	67	14,2	4
Edirne	61	14,2	5
Zonguldak	48	14	7
Ağrı	59	13,8	8
Bitlis	53	13,5	8
Karabük	82	13,4	4
Burdur	101	12,8	5
Samsun	80	12,4	4
Amasya	64	11,8	6
Bartın	49	11,8	6
Karaman	65	11,6	8
Adıyaman	57	11	7
Mersin	70	10,9	5
Malatya	64	10,6	3
Kütahya	39	10	5
Uşak	34	9,8	5
İzmir	171	9,4	5
Kayseri	65	8,7	5
Isparta	43	8,2	5
Eskişehir	54	7,7	4
Sakarya	39	7,7	5
Mardin	50	7,6	5
Antalya	37	7,4	5
Ankara	101	7	7
Yalova	37	6,7	8
Denizli	32	6,2	5
Kocaeli	45	5,5	5
Van	25	5	8
Ordu	29	4,8	6
Konya	71	4,7	5

Türkiye’de Kentsel Hizmetler Raporu

Tablo 15. Altyapı sorununun illere göre sıralaması			
İl	Sıklık	%	Sıra No
Edirne	226	52,6	1
Osmaniye	109	23,3	3
Çankırı	130	22,6	2
Bitlis	86	21,9	2
Adıyaman	106	20,4	4
Elazığ	137	19,1	4
Ağrı	81	18,9	5
Kırklareli	83	17,9	2
Bartın	67	16,1	3
Burdur	120	15,2	4
Zonguldak	48	14	7
Mardin	80	12,2	4
Karaman	66	11,8	7
Batman	55	11,2	8
Tokat	97	11,1	6
Antalya	55	10,9	3
Nevşehir	56	10,6	8
Mersin	65	10,1	6
İzmir	181	9,9	4
Niğde	53	9,9	7
Bingöl	49	9,4	9
Bolu	44	9,3	7
Uşak	30	8,6	6
Denizli	44	8,5	4
Ankara	114	7,9	5
Yalova	44	7,9	7
Ordu	44	7,3	5
Isparta	37	7	6
Van	30	6	6
Kastamonu	31	5,7	8
Sivas	42	5,5	8
Eskişehir	38	5,4	6
Sakarya	24	4,7	9
Samsun	30	4,7	7
Kütahya	17	4,4	10
Malatya	26	4,3	7
Karabük	25	4,1	9
Kocaeli	31	3,8	7
Amasya	20	3,7	9
Konya	56	3,7	6
Bursa	26	3,4	10
İstanbul	24	3	8
Kayseri	22	3	9

Sorunlar ve Çözüm Önerileri

Tablo 16. Çevre düzenleme ve yeşil alan sorununun illere göre sıralaması			
İl	Sıklık	%	Sıra No
Zonguldak	76	22,2	5
Bingöl	90	17,3	7
Nevşehir	91	17,3	5
Osmaniye	79	16,9	6
Bitlis	65	16,5	5
İstanbul	119	14,7	4
Batman	69	14,1	7
Niğde	70	13,1	6
Edirne	53	12,3	6
Mersin	78	12,2	4
Karaman	67	12	6
Karabük	70	11,5	5
Kayseri	82	11	4
Burdur	85	10,8	6
Kastamonu	56	10,3	6
Bursa	74	9,6	4
Amasya	51	9,4	7
Çankırı	54	9,4	8
Kütahya	36	9,2	6
Ağrı	39	9,1	9
Bartın	36	8,7	8
Sivas	65	8,6	6
Adıyaman	44	8,5	9
Tokat	74	8,5	7
Ankara	118	8,2	4
Bolu	38	8	8
Sakarya	38	7,5	6
Kırklareli	34	7,3	8
Samsun	46	7,1	5
Antalya	32	6,4	6
Malatya	38	6,3	5
İzmir	110	6	8
Mardin	38	5,8	6
Denizli	29	5,6	7
Van	28	5,6	7
Eskişehir	38	5,4	7
Isparta	27	5,1	7
Elazığ	34	4,7	9
Uşak	16	4,6	8
Yalova	24	4,3	10
Kocaeli	33	4	6
Ordu	16	2,7	8
Konya	39	2,6	7

Türkiye’de Kentsel Hizmetler Raporu

Tablo 17. Çevre kirliliği sorununun illere göre sıralaması			
İl	Sıklık	%	Sıra No
Karabük	304	49,8	1
Zonguldak	87	25,4	2
Ağrı	90	21	3
Bingöl	103	19,8	5
Bitlis	60	15,3	6
Batman	73	14,9	5
Kırklareli	65	14	4
Amasya	74	13,6	5
Osmaniye	61	13,1	8
Isparta	68	12,9	3
Karaman	70	12,5	5
Edirne	51	11,9	7
Yalova	64	11,6	4
Bartın	45	10,8	7
Bolu	50	10,6	5
Niğde	50	9,3	8
Adıyaman	45	8,7	8
İzmir	156	8,6	6
Elazığ	61	8,5	8
Kütahya	30	7,7	8
Van	37	7,4	5
Çankırı	41	7,1	9
Uşak	24	6,9	7
Eskişehir	46	6,6	5
Mersin	41	6,4	8
Sakarya	32	6,3	8
Tokat	55	6,3	9
Nevşehir	30	5,7	9
İstanbul	44	5,4	5
Samsun	34	5,3	6
Ankara	69	4,8	9
Kayseri	36	4,8	8
Kastamonu	25	4,6	10
Bursa	32	4,2	7
Sivas	32	4,2	9
Konya	55	3,7	6
Kocaeli	30	3,6	8
Mardin	23	3,5	7
Burdur	23	2,9	10
Malatya	17	2,8	8
Denizli	14	2,7	8
Ordu	14	2,3	9
Antalya	8	1,6	9

Sorunlar ve Çözüm Önerileri

Tablo 18. Sosyal, kültürel ve sportif faaliyetler sorununun illere göre sıralaması			
İl	Sıklık	%	Sıra No
Niğde	151	28,2	2
Burdur	184	23,4	2
Karabük	110	18	3
Karaman	99	17,7	2
Ağrı	73	17,1	6
Osmaniye	74	15,8	7
Uşak	53	15,3	3
Adıyaman	79	15,2	6
Kütahya	58	14,9	4
Nevşehir	72	13,7	7
Bitlis	50	12,7	9
Kastamonu	67	12,3	5
Kırklareli	55	11,9	7
Bingöl	60	11,5	8
Çankırı	65	11,3	7
Bartın	45	10,8	7
Zonguldak	36	10,5	8
Elazığ	70	9,8	7
Isparta	51	9,7	4
Bolu	45	9,5	6
Batman	43	8,8	9
Sivas	64	8,4	7
Amasya	45	8,3	8
Tokat	67	7,7	8
Ankara	102	7,1	6
Sakarya	36	7,1	7
Edirne	25	5,8	8
Denizli	29	5,6	7
Kayseri	38	5,1	6
Yalova	27	4,9	9
Van	24	4,8	9
Eskişehir	33	4,7	8
Mersin	30	4,7	9
Malatya	27	4,5	6
Bursa	29	3,8	8
Kocaeli	30	3,6	8
Samsun	23	3,6	8
Ordu	21	3,5	7
Mardin	22	3,4	8
İstanbul	24	3	8
İzmir	54	3	9
Antalya	12	2,4	7
Konya	34	2,3	8

Türkiye’de Kentsel Hizmetler Raporu

Tablo 19. Eğitim ve sağlık sorununun illere göre sıralaması			
İl	Sıklık	%	Sıra No
Ağrı	64	15	7
Kütahya	29	7,4	9
Kastamonu	29	5,3	9
Nevşehir	19	3,6	10
Çankırı	20	3,5	10
Batman	16	3,3	11
Burdur	24	3	9
Adıyaman	15	2,9	10
Sivas	20	2,6	10
Uşak	9	2,6	9
Yalova	14	2,5	12
Amasya	13	2,4	10
Elazığ	15	2,1	10
Niğde	11	2,1	9
Karaman	11	2	11
Bingöl	10	1,9	10
Denizli	10	1,9	9
Ankara	25	1,7	10
Mersin	11	1,7	12
Bolu	7	1,5	10
İstanbul	12	1,5	11
Kırklareli	17	1,5	10
Bartın	6	1,4	9
Mardin	9	1,4	9
Bitlis	5	1,3	11
Isparta	7	1,3	9
Karabük	8	1,3	11
Tokat	11	1,3	11
Antalya	6	1,2	10
Malatya	7	1,2	9
Sakarya	6	1,2	12
Samsun	8	1,2	11
Osmaniye	5	1,1	12
Bursa	8	1	10
Kocaeli	8	1	9
Ordu	6	1	10
Zonguldak	3	0,9	9
İzmir	15	0,8	11
Kayseri	6	0,8	12
Van	3	0,6	11
Edirne	2	0,5	10
Konya	8	0,5	11
Eskişehir	3	0,4	11

Sorunlar ve Çözüm Önerileri

Tablo 20. Güvenlik sorununun illere göre sıralaması			
İl	Sıklık	%	Sıra No
Batman	29	5,9	10
Karaman	21	3,8	10
Yalova	20	3,6	11
Bitlis	12	3,1	10
Samsun	20	3,1	9
Denizli	14	2,7	8
Nevşehir	14	2,7	12
İstanbul	19	2,3	9
Isparta	11	2,1	8
Edirne	8	1,9	9
Kırklareli	9	1,9	9
Mersin	12	1,9	11
Osmaniye	9	1,9	11
Karabük	11	1,8	10
Kastamonu	10	1,8	11
Çankırı	10	1,7	11
Sakarya	8	1,6	11
Bolu	7	1,5	10
Elazığ	11	1,5	11
Kütahya	6	1,5	11
Niğde	8	1,5	10
Ankara	20	1,4	11
Uşak	5	1,4	11
Adıyaman	7	1,3	11
Bingöl	6	1,2	11
Malatya	7	1,2	9
Kayseri	8	1,1	11
Van	5	1	10
Ağrı	4	0,9	10
Bursa	7	0,9	11
Konya	14	0,9	10
Sivas	7	0,9	11
Antalya	12	0,8	12
Burdur	6	0,8	11
İzmir	15	0,8	12
Ordu	5	0,8	11
Tokat	7	0,8	12
Amasya	4	0,7	11
Eskişehir	5	0,7	10
Kocaeli	5	0,6	10
Bartın	2	0,5	10
Mardin	3	0,5	10
Zonguldak	1	0,3	10

Türkiye’de Kentsel Hizmetler Raporu

Tablo 21. Göçmen ve mülteci sorununun illere göre sıralaması			
İl	Sıklık	%	Sıra No
Yalova	58	10,5	6
Bolu	26	5,5	9
Mersin	27	4,2	10
Bursa	29	3,8	8
İstanbul	27	3,3	7
Nevşehir	15	2,9	11
Osmaniye	11	2,4	10
Kayseri	17	2,3	10
Tokat	18	2,1	10
Samsun	13	2	10
Uşak	7	2	10
Denizli	10	1,9	9
Sakarya	9	1,8	10
Konya	26	1,7	9
Kastamonu	8	1,5	12
Kütahya	6	1,5	11
Kırklareli	5	1,1	11
Antalya	5	1	11
İzmir	18	1	10
Kocaeli	8	1	9
Zonguldak	3	0,9	9
Batman	4	0,8	12
Elazığ	6	0,8	12
Karabük	5	0,8	12
Amasya	4	0,7	11
Adıyaman	3	0,6	12
Çankırı	3	0,5	12
Eskişehir	3	0,4	11
Isparta	2	0,4	10
Karaman	2	0,4	12
Ankara	4	0,3	12
Burdur	2	0,3	12
Ordu	2	0,3	12
Mardin	1	0,2	11
Sivas	1	0,1	12
Ağrı	0	0	11
Bartın	0	0	11
Bingöl	0	0	12
Bitlis	0	0	12
Edirne	0	0	11
Malatya	0	0	10
Niğde	0	0	11
Van	0	0	12